

Diagnóstico participativo
realizado por



Situaciones de igualdad-desigualdad y necesidades de las mujeres jóvenes de Sopela

2014



Sopelako Udala



Erakunde Autonomiaduna

EUSKO JAURLARITZA



Organismo Autónomo

GOBIERNO VASCO

INDICE

Contenido	Página
1. INTRODUCCIÓN	2
2. OBJETIVOS	3
3. METODOLOGÍA	6
4. ESTUDIO CUANTITATIVO	11
4.1. Datos demográficos	11
4.2. datos de empleo	13
4.3. Tejido social	14
4.4. Equipamientos municipales y tipología	17
4.5. Servicios y programas dirigidos a la población joven.	19
4.5.1. Bienestar social	19
4.5.2. Cultura y ocio	22
4.5.3. Deporte	25
4.5.4. Sanidad	28
4.5.5. Igualdad	29
4.5.6. Participación	29
5. ESTUDIO CUALITATIVO	31
5.1. Formación	31
5.2. Empleo	33
5.3. Vivienda	39
5.4. Salud	41
5.5. Participación	45
5.6. Vida diaria, relaciones y ocio	52
6. CONCLUSIONES	61
7. PROPUESTAS DE FUTURO	65

1. INTRODUCCIÓN

El Ayuntamiento de Sopela lleva años acercándose a las mujeres jóvenes para saber cuáles son sus demandas, ya que éstas no se encuentran entre la sociedad organizada.

Para conocer la realidad de las mujeres jóvenes, este año se ha realizado un **Diagnóstico Participativo sobre las situaciones de igualdad-desigualdad y las necesidades de las mujeres jóvenes de Sopelana** con dos objetivos claros: por un lado, conocer cuáles son las demandas e intereses de las mujeres jóvenes con respecto a la igualdad de oportunidades entre mujeres y hombres y, por otro, impulsar la participación personal y colectiva de estas mujeres jóvenes fomentando la creación de un grupo de mujeres jóvenes que puedan encontrarse y, a pesar de sus diferencias, puedan poner en valor y priorizar todo aquello que les une y por lo que quieran trabajar.

En el proceso de realización de este estudio se ha trabajado con algunas jóvenes con una conciencia clara como mujeres. Lo que ha conseguido que las reflexiones de los grupos de trabajo hayan tenido una marcada perspectiva de género en cada uno de los ámbitos que se han tratado.

Este estudio, además, ha favorecido que jóvenes, mujeres y hombres que, anteriormente, no se habían planteado las desigualdades existentes por ser hombres o mujeres hayan podido cuestionarse la igualdad de derecho y haya surgido el debate entre ellos y ellas.

Finalmente, este estudio proporciona información para tener conocimiento de las realidades de las mujeres jóvenes y para plantear unas propuestas de futuro si se quieren impulsar medidas y acciones que vayan encaminadas a disminuir las desigualdades entre mujeres y hombres jóvenes en el municipio de Sopela.

2. OBJETIVOS

Este proyecto se inició con los siguientes objetivos:

- **Testar y diagnosticar posibles inquietudes o problemas en relación con la igualdad entre mujeres y hombres jóvenes y de los que extraer unas recomendaciones a la hora de abordar futuras acciones adaptadas a la realidad del municipio.**

A lo largo del proceso, se han detectado las situaciones que las mujeres jóvenes viven como desiguales con los hombres jóvenes y, sobre todo, aquellos temas que les preocupan y que dan forma a los diferentes apartados del estudio, tanto cuantitativo como cualitativo, ya que a raíz de las reflexiones de los Focus Group, en los que ellas podían ir hablando sobre sus preocupaciones, se han extraído datos y confeccionado distintas herramientas, entradas en perfil de Facebook, preguntas del cuestionario, etc.

- **Crear un espacio de reflexión y crítica acerca de la igualdad de oportunidades entre las mujeres jóvenes.**
- **Impulsar un espacio de encuentro para debatir acerca de temas específicos de igualdad entre mujeres y hombres, encaminados a la necesaria eliminación de los estereotipos de género que condicionan y constriñen a las personas.**

Se ha impulsado y creado un espacio de reflexión en los Focus Group y, aunque se ha instado a las participantes a mantener este espacio de manera estable e, incluso, a formar un grupo de mujeres jóvenes aprovechando este impulso, no parece que estas mujeres lo vayan a hacer. Sigue siendo un objetivo por lograr.

- **Promover un cambio de valores, principalmente, entre las mujeres jóvenes.**
- **Iniciar procesos de autonomía personal, afectiva y social.**

Estos objetivos se han iniciado y se ha planteado, tanto el cambio de valores como los procesos de autonomía. Cabe destacar que algunas de las participantes en el estudio tienen ya un recorrido en los temas de igualdad desde las primeras iniciativas llevadas a cabo por el Servicio de Igualdad de la Mancomunidad de Servicios de Uribe Kosta puesto que han participado bien en los talleres de 'Autodefensa para las mujeres', bien en los talleres titulados 'Laberinto de la feminidad'.

- **Facilitar que estas mujeres puedan participar en actividades que se realizan a nivel de la mancomunidad para fomentar la igualdad de oportunidades entre mujeres y hombres**

A lo largo del proceso participativo para elaborar este estudio se han dado a conocer todas las actividades que se impulsan, a nivel de la mancomunidad, relacionadas con el ámbito de la igualdad de género.

- **Recoger las opiniones y los datos cuantitativos que puedan aportar sobre el tema personas representativas de los distintos agentes que intervienen con este colectivo.**

En el punto 4 del informe 'Estudio cuantitativo' se han recogido todos los datos a los que se ha podido acceder y en el punto 5 'Estudio cualitativo' se ha recabado la información a través de las entrevistas realizadas a las personas que, por su puesto de trabajo, se relacionan con las áreas de interés de las mujeres jóvenes reflejadas en este diagnóstico.

3. METODOLOGÍA

La elaboración de este estudio se ha realizado mediante una metodología participativa y adaptada, en cada fase de trabajo, a la realidad de las mujeres jóvenes de Sopela objeto de estudio, un grupo con realidades muy heterogéneas. Buscando, a lo largo de todo el proceso participativo, la máxima participación de la juventud.

Se ha seguido el mismo esquema metodológico y las mismas herramientas participativas en el análisis pormenorizado de cada uno de los ámbitos tratados en este estudio: salud, formación, empleo, vivienda, participación, y vida diaria, relaciones y ocio.

3.1. METODOLOGÍA PARA RECOPIACIÓN DE DATOS CUANTITATIVOS

La recopilación de los datos cuantitativos, desagregados en función del sexo y de la franja de edad objeto de estudio, es necesaria para confeccionar el análisis cuantitativo de este proyecto. Se ha realizado por diferentes vías:

- Rastreo en Internet de datos ya existentes (web municipal, Eustat, INE,...).
- Solicitud de datos concretos a instituciones y servicios públicos con competencias en el Municipio de Sopela.
- Petición de datos concretos al personal político y al personal técnico del municipio de Sopela.
- Petición de datos concretos a representantes de asociaciones, colectivos y otros agentes significados de la ciudadanía organizada de Sopela.

La recogida de dicha información se ha realizado de manera presencial, telefónica, vía correo electrónico y rastreo online.

3.2. METODOLOGÍA PARA LA RECOPIACIÓN DE DATOS CUALITATIVOS

La recopilación de los datos cualitativos tiene como objetivo sumar al diagnóstico experiencias, sensaciones y saberes de los agentes internos y externos de referencia en el municipio respecto al ámbito de la igualdad de oportunidades.

3.2.1. Campaña de información y sensibilización sobre este estudio participado

Para que este estudio haya podido contar con la participación eficaz y ordenada del mayor número posible de agentes ha sido necesaria una previa campaña dirigida a toda la población juvenil. Una campaña de información y de sensibilización que, por una parte, ha informado sobre la realización de este estudio y que, por otra, ha formado sobre la importancia de su esfuerzo y participación.

En esta campaña se han utilizado los siguientes formatos publicitarios y estrategias de comunicación:

- Cartel, tríptico y tarjetón:

Se diseñan al inicio del proyecto con el objetivo de llegar al máximo número de jóvenes de Sopela. En los tres formatos, cartel, tríptico y tarjetón, se ofrece información básica del proyecto: a quién va dirigido, quién lo impulsa, objetivos perseguidos, fechas, horario y lugar de celebración de las reuniones de los grupos de trabajo, datos de contacto de la empresa dinamizadora (teléfono, email) y perfil de Facebook.

El objetivo es diseñar y redactar un material de difusión que logre atraer a la población joven. Por ello, aunque este proyecto tenga una gran importancia para visibilizar las situaciones de desigualdad y necesidades de las mujeres jóvenes de Sopela, se utiliza un lenguaje no formal ya que se considera que el lenguaje formal, en vez de captar la atención del público objetivo, cause el efecto contrario.

Los carteles se colocan en espacios públicos y privados habituales para el sector de edad que nos ocupa: Kurtzio Kultur Etxea, Oficina de Turismo, Ayuntamiento de Sopela, Polideportivo (Sopela y Larrabasterra), salidas del metro (Sopela y Larrabasterra), bares (la Cala, Laiak, Lurren, Txindor, Herriko Taberna, Cherokee, Erroia, Gerizpe), paneles de información de los parques y plazas (Plaza Gernika, Plaza Jauregizar, parque del guitarrista –en la calle Sipiri 20-, Plaza del Ayuntamiento, Parque Iturrieta).

Los trípticos se dejan en Kurtzio Kultur Etxea y se reparten en la charla sobre la reforma de la ley del aborto organizada en Kurtzio (07.03.2014) y en el autobús de participantes en la manifestación convocada en Iruña contra la reforma del aborto durante el trayecto Sopela-Iruña-Sopela (05.04.2014)

Este material también se difunde a través de correo electrónico y WhatsApp y se cuelga en el perfil de Facebook creado ad hoc para este estudio. Asimismo, se envía a personal técnico del municipio para que lo difunda a sus contactos.

- Perfil de Facebook:

Teniendo en cuenta que Facebook es la red social online más utilizada entre el público objetivo de este estudio, se decide crear un perfil de Facebook ad hoc para este proyecto: <https://www.facebook.com/sopelakoemakume.gazteenahotsa>

Tal y como se ha comentado en el punto anterior, este perfil se ha utilizado tanto para dar a conocer la realización del estudio como para invitar a la participación de la juventud en los distintos espacios y herramientas habilitadas para ello. No obstante, también ha cumplido con otro objetivo: posibilitar un espacio online para la participación (explicado en punto 3.2.2)

- Campaña telefónica y vía email

Campaña de información y sensibilización dirigida a agentes sociales referentes en el ámbito objeto de estudio, tanto vía email como telefónica.

- Campaña en medios de comunicación:

Desde el Departamento de Comunicación del Ayuntamiento de Sopela se ha enviado notas de prensa que logran cobertura en los periódicos El Correo y Deia; y en el medio digital www.ukberri.net; y en la cadena de radio Onda Vasca.

- Campaña online

La información sobre el estudio aparece tanto en la web municipal del Ayuntamiento de Sopela (www.sopelaudala.org) como en la web de la Mancomunidad de Uribekosta (www.uribekosta.org)

3.2.2. Canales y herramientas de participación

Para la elaboración de este estudio participado se han utilizado las siguientes herramientas de participación:

- Entrevistas a personal técnico:
 - Estíbaliz Anitua. Técnica de Igualdad MSUK.
 - Naiara Billalabeitia. Técnica de Cultura, Juventud y Deporte. Ayto Sopela
 - Begoña Ruiz. Servicios Sociales MSUK
 - Iñigo Valdivielso. Coordinador Centro de Salud Sopela
 - Unai Espino. Empresa Serviocio (gestora de instalaciones deportivas municipales de Sopela)
 - Arrate Eguzkiza. Técnica de Urbanismo. Ayto Sopela
 - Lander Etxebarria. Asesor Alcaldía. Ayto Sopela
 - Behargintza

- Focus Group con mujeres jóvenes

Tienen lugar un total de cuatro reuniones de trabajo con mujeres jóvenes de Sopela: 25 de febrero, 18 de marzo, 8 de abril y 6 de mayo de 2014. Todas tienen lugar en Kurtzio Kultur Etxea, en horario de 19:00 a 21:00 horas.

En estas reuniones, dinamizadas con una metodología participativa, se ha dado voz a las jóvenes asistentes respecto a los temas objeto de estudio en este diagnóstico.

- Cuestionarios a mujeres y hombres jóvenes

Tras la finalización de los Focus Group con mujeres jóvenes, y habiendo sistematizado sus conclusiones, se realiza una encuesta, a jóvenes tanto a mujeres como a hombres, para corroborar las ideas extraídas en los grupos de trabajo. A esta encuesta se responde, de manera individual y anónima, a través de dos canales abiertos para ello:

- Acción participativa abierta a la ciudadanía joven del municipio (27 junio 2014)
- Encuestas telefónicas

Responden a este cuestionario un total de 123 jóvenes: 65 mujeres y 58 hombres. La dinámica de respuesta consiste en valorar del 1 al 10 cada una de las afirmaciones planteadas, puntuando con 10 si se está completamente de acuerdo con la afirmación propuesta y con 1 si se está completamente en desacuerdo.

- Herramienta online: Facebook

Se ha creado un perfil de Facebook ad hoc para la realización de este estudio participado: <https://www.facebook.com/sopelakoemakume.gazteenahotsa>

A través de él, además de informar sobre la realización de Focus Group y de cuestionarios e invitar a participar en ellos, la juventud ha podido participar en este estudio de manera online, ya que se han lanzado diversas cuestiones relacionadas con las áreas de interés tratadas en el estudio que han favorecido la reflexión individual y han supuesto un canal constante de comunicación abierto con cualquier persona que tuviera interés en aportar opiniones, dudas o sugerencias al proceso.

Este perfil Facebook se ha actualizado diariamente a lo largo de la fase de recogida de información con las siguientes publicaciones:

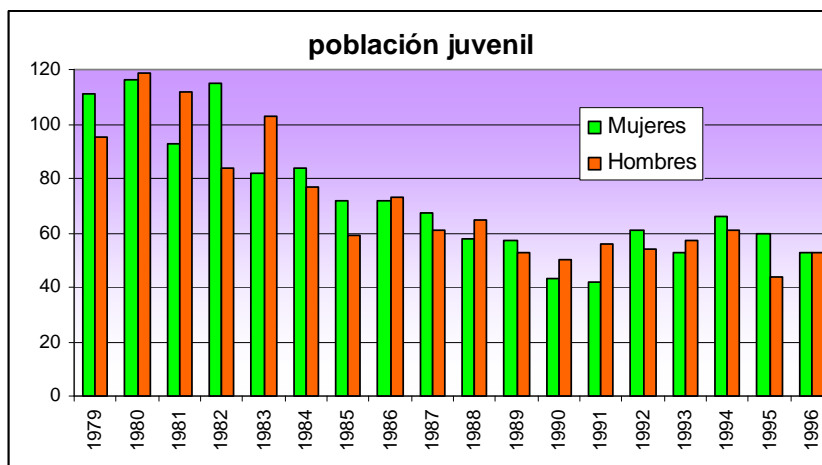
- Preguntas sobre un tema de los trabajados en las reuniones de trabajo presenciales.
- Recordatorios de la convocatoria de las próximas reuniones de trabajo y llamamiento a la participación presencial.
- Invitación a la realización del cuestionario vía telefónica.
- Convocatoria a la participación en la acción participativa abierta a la juventud.
- Frases, imágenes que motiven a la participación (tanto online como presencial), que sensibilicen sobre la importancia de la participación, de la igualdad de mujeres y hombres, de las redes entre mujeres.

4. ESTUDIO CUANTITATIVO

4.1. DATOS DEMOGRÁFICOS

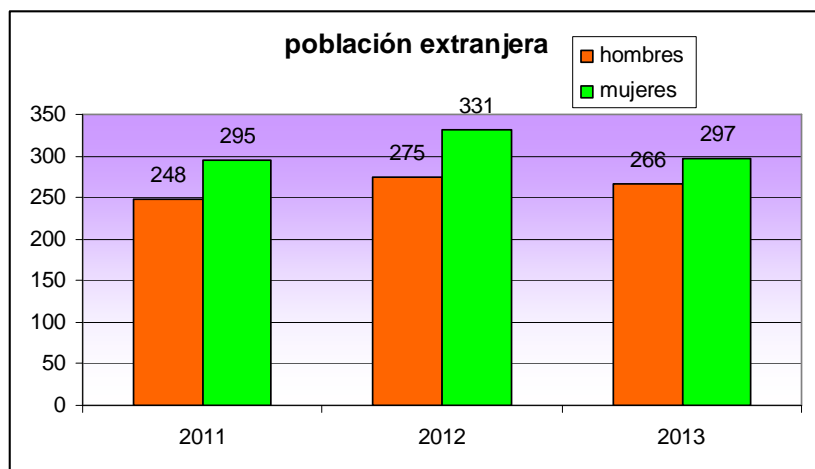
Sopela es un municipio con 12.977 habitantes, de los que 6.364 son hombres y 6.613 son mujeres, según datos de padrón.

Y según datos facilitados por el padrón municipal, la población comprendida entre los 18 y 35 años asciende a 1.305 mujeres y 1.273 hombres, tal y como aparecen en la siguiente gráfica.



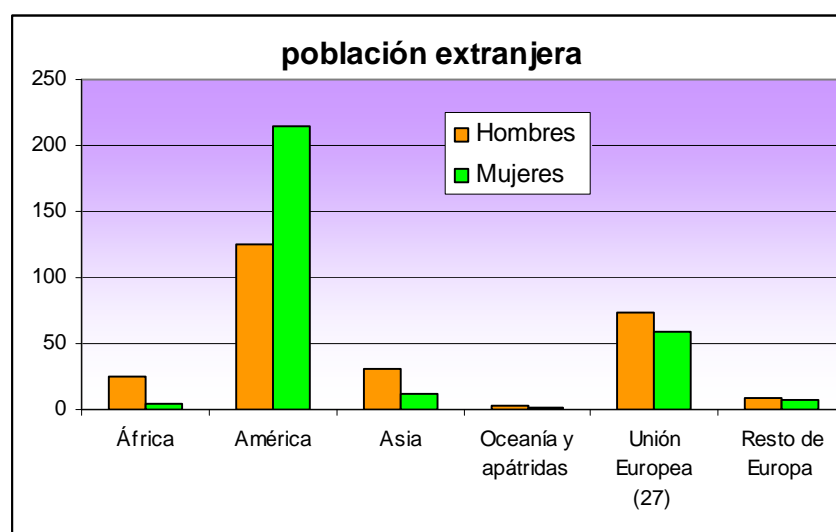
Fuente: Padrón municipal. Gráfica: elaboración propia

Según esta misma fuente, la población total extranjera de Sopela es:



Fuente: Padrón municipal. Gráfica: elaboración propia

Que proceden tal y como se ve en la siguiente gráfica de:



Fuente: Padrón municipal.

Gráfica: Elaboración propia

De esta población extranjera, 173 personas tienen edades comprendidas entre los 18 y los 35 años. Así, de las 1.305 mujeres jóvenes que hay en Sopela, 100 de ellas son extranjeras, y de los 1.273 hombres jóvenes, 73 de ellos son extranjeros. Resaltar la cantidad de mujeres procedentes de América, en este municipio.

Como ya hemos mencionado, Sopela es el centro administrativo de la Mancomunidad de Servicios de Uribe Kosta y la localidad que reúne el mayor número de servicios y recursos de las localidades que conforman la mancomunidad. Asimismo, la densidad de población también nos muestra la concentración de la población (habitantes por km² en 2012) de estas localidades era:

Barrika	196,1
Berango	775,99
Gorliz	542,89
Lemoiz	57,27
Plentzia	745,08
Sopelana	1.538,97
Urduliz	464,32

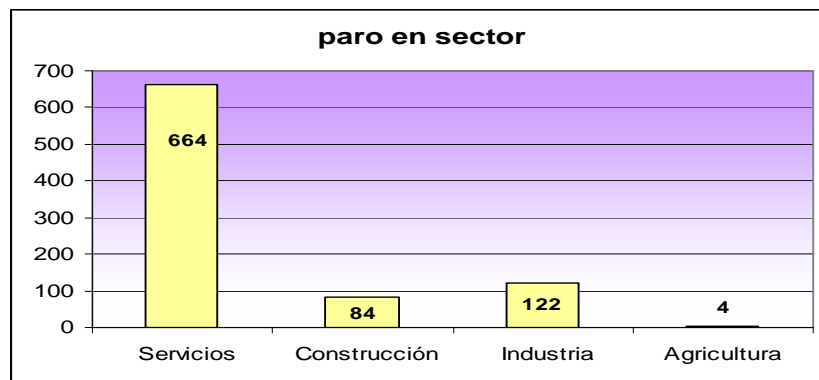
Datos extraídos de Garapen

Esto hace que sea el centro también para jóvenes de la mancomunidad.

4.2. DATOS DE EMPLEO

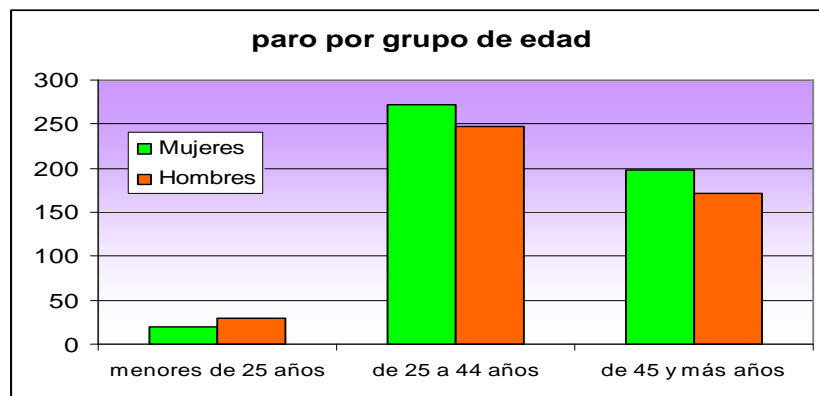
Los datos de empleo para este estudio se han extraído del Observatorio Urbano de Garapen (Asociación Vasca de Agencias de Desarrollo) para contar con datos del año 2013. Todos los datos obtenidos y que se muestran son de 2013. Consideramos que el mercado laboral es una realidad que en los últimos años ha tenido una gran transformación, por lo que no se presentan datos de años anteriores en un estudio que intenta ser una foto fija de la desigualdad e igualdad entre mujeres y hombres jóvenes de Sopela hoy. Así, la tasa de paro en Sopela es de 13,87, siendo la tasa de paro de las mujeres ligeramente mayor 15,25, frente a un 12,65 de la tasa de paro de los hombres.

Y atendiendo por sectores, el paro se distribuye así:



Fuente: Observatorio Urbano de Garapen. Gráfica: Elaboración propia

Por otra parte, analizando las cifras de paro distribuido según el grupo de edad, comprobamos que solo en el grupo de edad menores de 25 años el paro de las mujeres es menor que el paro de los hombres. Esto no quiere decir que las jóvenes de Sopela tengan empleo, si no que se apuntan más tarde en las listas del paro, bien porque alargan su tiempo para formarse bien porque no sienten la necesidad de buscar activamente empleo.



Fuente: Observatorio Urbano de Garapen. Gráfica: Elaboración propia

4.3. TEJIDO SOCIAL

4.3.1. Agrupaciones juveniles

En Sopela hay 2 agrupaciones formadas por mujeres y hombres jóvenes que no están constituidas como asociaciones, por tanto, no tienen juntas directivas ni personas asociadas, por lo que no se puede desglosar estos datos.

- Gazte Asanblada Feminista
- Sopelako Koadrilen Koordinakundea (SKK) - Coordinadora de Cuadrillas.

4.3.2. Asociaciones y clubes deportivos

En Sopela hay un total de 16 asociaciones y clubes deportivos, formados por personas de todas las edades:

- Airetik Parapente Elkartea
- D'Arco, Arku Tiro Elkartea
- Kurene Pilota Elkartea
- Moreaga Ugerzaleak Sopelana (M.U.S.)
- Munarri Atletismo Taldea
- Munarricolanda Mendi Taldea
- Peña-Txuri Surf Taldea
- Tai-Txi Taldea
- Ugeraga Futbola
- Ugeraga Txirindularitza
- Ugeraga Saskibaloia
- Urko Mendi Taldea
- Hirubi-k Sopelako Triatloi Taldea
- Iristaketa Taldea
- Club Deportivo de Bolos Moreaga de Sopela
- Sopela Itxas Bide Surf Kluba

Composición de las asociaciones y clubes deportivos

ASOCIACIÓN	Total socios socias	♂	♀	Total 18-35 años	♂ 18-25	♀ 18-25	♂ 26-35	♀ 26-35
Airetik Parapente Elkartea	18	15	3	3	0	0	2	1
Sopela Itxas Bide Surf Kluba	31	19	12	12	3	3	3	3
Ugeraga Txirrindularitza	65	44	21	52	23	16	9	4
D'Arco, Arku Tiro Elkartea	55	46	9	16	4	1	9	2
Club de Triatlón Hirubi-k	22	19	3	6	1	0	4	1
Tai-Txi Taldea	70	20	50	21	3	5	3	10
Munarri Atletismo Taldea	32	26	6	1	0	0	1	0
Irristaketa Taldea	14	13	1	0	0	0	0	0
Ugeraga Saskibaloia	173	75	98	59	10	10	24	15
Munarrikolanda Mendi Taldea	105	74	31	14	0	0	10	4
Moreaga Ugerzaleak Sopelana (M.U.S.)	83	46	37	4	0	0	2	2

Fuente: Asociaciones y Clubes Deportivos

Tabla: Elaboración propia

Tal y como reflejan los datos, el número total de socios es mayor al de socias exceptuando dos asociaciones: Tai-Txi Taldea y Ugeraga Saskibaloia.

Si atendemos a la franja de edad de 18 a 25 años, el número de participantes de ambos sexos es muy bajo exceptuando en Ugeraga Txirrindularitza (23 chicos y 16 chicas) y en Ugeraga Saskibaloia (10 chicos y 10 chicas) En el resto de clubes la participación de jóvenes de esta edad es muy baja o nula (como es en el caso de Airetik Parapente Elkartea, Munarri Atletismo Taldea, Irristaketa Taldea y Munarrikolanda Mendi Taldea) Por tanto, observamos que los deportes que prefiere la juventud para practicar son el ciclismo y el baloncesto.

Por otra parte, en la franja de edad de 26 a 35 años, baja el número de participantes en ciclismo a través del club Ugeraga Txirrindularitza (9 hombres y 4 mujeres) pero sube el número en baloncesto en Ugeraga Saskibaloia (24 hombres y 15 mujeres) En el resto de clubes, la presencia de jóvenes de estas edades sigue siendo baja.

En una comparación entre hombres y mujeres de 18 a 35 años, la conclusión es que hay más hombres asociados a las asociaciones deportivas que mujeres, excepto en Tai-Txi Taldea, una práctica deportiva que se relaciona aún con las mujeres.

Composición de las Juntas Directivas

ASOCIACIÓN	Total dirigentes	Total		Total 18-35 años	18-25		26-35	
		♂	♀		♂	♀	♂	♀
Airetik Parapente Elkartea	1	1	0	0	0	0	0	0
Sopela Itxas Bide Surf Kluba	6	4	2	1	0	0	0	1
Ugeraga Txirrindularitza	5	4	1	5	1	0	3	1
D'Arco, Arku Tiro Elkartea	1	1	0	0	0	0	0	0
Club de Triatlón Hirubi-k	7	5	2	1	0	0	0	1
Tai-Txi Taldea	6	3	3	0	0	0	0	0
Munarri Atletismo Taldea	3	3	0	0	0	0	0	0
Irristaketa Taldea	6	2	4	0	0	0	0	0
Ugeraga Saskibaloia	7	6	1	3	0	0	2	1
Munarricolanda Mendi Taldea	5	2	3	0	0	0	0	0
Moreaga Ugerzaleak Sopelana (M.U.S.)	3	3	0	0	0	0	0	0

Fuente: Asociaciones y Clubes Deportivos

Tabla: Elaboración propia

Tal y como se observa en la tabla, las personas que componen las Juntas Directivas de los clubes deportivos sobrepasan los 35 años en la mayoría de los casos, excepto en 4 asociaciones. En 3 de ellas, el cargo que ocupan las mujeres son los siguientes:

En Ugeraga Txirrindularitza 1 mujer de 26 a 35 años ocupa el de vicepresidenta

En Club de Triatlón Hirubi-k 1 mujer de 26 a 35 años ocupa el cargo de tesorera

En Ugeraga Saskibaloia 1 mujer de 26 a 35 años ocupa el cargo de vocal

4.3.3. Otras asociaciones

Además de las deportivas mencionadas, en Sopela hay otras asociaciones.

- Aitxu (asociación de euskera)
- Meñakoz Kultur Elkartea (asociación de cultura y euskera)
- AMPA Iraupen de Zipiriñe
- AMPA Hasiera de Instituto Sopelana
- Munarri abesbatza (coro)
- Coro de jubilados
- Zirrimarra (asociación de pintura)
- Asociación de mujeres Itzartu
- Asociación de jubilados

4.4. EQUIPAMIENTOS MUNICIPALES Y TIPOLOGÍA

4.4.1. Bienestar Social

La Mancomunidad de Servicios de Uribekosta cuenta con 6 trabajadoras sociales, de las cuales 2 son las trabajadoras sociales de referencia para el municipio de Sopela.

4.4.2. Cultura y ocio

Sopela tiene los siguientes equipamientos municipales relacionadas con cultura y ocio:

- Kurtzio Kultur Etxea
 - KZ Gunea
 - Gazteleku
 - Ludoteka (para niños/as de 4 a 12 años)
- Biblioteca
- Escuela de Música

4.4.3. Deporte

Sopela cuenta con 4 instalaciones deportivas municipales:

- Abadesolo Polideportivo: Cuenta con piscina, salas para actividades, 2 pistas de pádel y sauna.
- Urko Polideportivo: Cuenta con una cancha deportiva y una sala para actividades.
- Recepción Urko: Cuenta con una sala para la actividad Ciclo y una sala para el resto de actividades.
- Frontón: Cuenta con una cancha para pelota y una sala para actividades.

4.4.4. Sanidad

Sopela tiene 1 Centro de Salud que ofrece las siguientes especialidades:

- Medicina de familia
- Pediatría
- Enfermería
- Matrona
- Rehabilitación

Para el servicio de Ginecología se deriva a las mujeres a Las Arenas.

4.4.5. Igualdad

Sopela cuenta con el Servicio de Igualdad de la Mancomunidad de Uribekosta, en el que trabaja 1 Técnica de Igualdad.

4.5. SERVICIOS Y PROGRAMAS DIRIGIDOS A POBLACIÓN JOVEN

4.5.1. BIENESTAR SOCIAL

El departamento de Bienestar Social tiene 3 áreas de intervención, y dentro de cada área ofrece unos determinados servicios dirigidos a población destinataria específica, tal y como muestra la siguiente tabla:

Areas	Servicios	Población destinataria
1.- DESPROTECCION	1.1 Servicio de intervención socioeducativa (EISE)	1.1. Menores y familias en riesgo de desprotección
	1.2 Servicio de atención psico-social (SEDIM)	1.2. Mujeres víctimas de violencia y menores y familias en riesgo de desprotección
2.- DEPENDENCIA, DISCAPACIDAD	2.1 Servicio de apoyo a personas cuidadoras (ZAINDUZ)	2.1. Personas con dependientes a cargo
	2.2 Servicio de atención diurna	2.2. Mayores de 60 años
	2.3 Servicio de ayuda a domicilio (SAD)	2.3. Personas con dependencia moderada
	2.4 Tarjetas de estacionamiento para personas discapacitadas	2.4. Personas con problemas de movilidad
	2.5 Programa Respiro	2.5. Personas con dependientes a cargo
	2.6 Atención Socio-Sanitaria	2.6. Personas mayores de 65 dependientes o en riesgo
3.- EXCLUSION	3.1 Promoción y gestión de prestaciones económicas vinculadas a servicios personales (AES)	3.1. Toda la población
	3.2 Servicio de promoción de la participación y la inclusión social en el ámbito de los servicios sociales. (PROGRAMA INSERCIÓN)	3.2. Toda la población
	3.3 Servicio de alojamiento temporal (SINHOGARISMO)	3.3. Personas en situación de alta exclusión
	3.4 Servicio de alojamiento permanente (PAR)	3.4. Personas mayores de 60 años
	3.5 Servicio de atención socio-jurídica	3.5. Servicio para la mujer
	3.6 Servicio de prevención de las adicciones, prevención comunitaria: Taller de deshabituación tabáquica	3.6. Toda la población

Fuente: Bienestar Social. MSUK

Tabla: Elaboración propia

Durante el año 2013, se atendió a un total de 528 personas. De ellas, 110 personas eran de la franja de edad objeto de estudio (de 18 a 35 años), siendo el 75% mujeres (83 mujeres frente a 27 hombres).

	Total	♂	♀	Total 18-35	♂	♀
Población atendida	528	66	311	110	27	83

Fuente: Bienestar Social. MSUK

Tabla: Elaboración propia

Si se desglosan los datos por servicio específico, se obtiene la siguiente tabla:

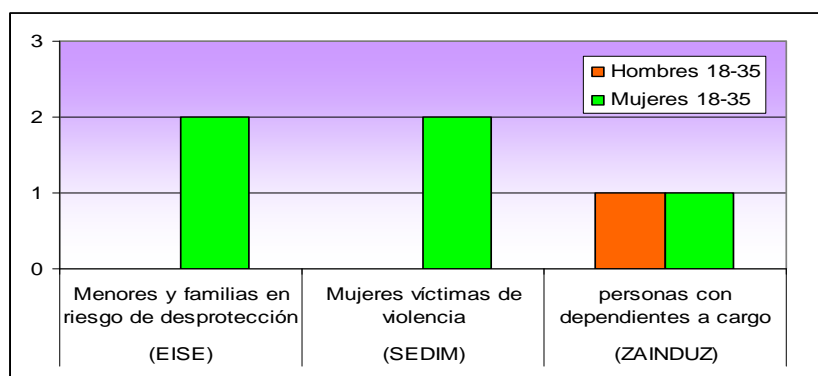
Áreas de intervención	Servicio	Total	♂	♀	Total 18-35	♂	♀
1.- DESPROTECCION	1.1	26	5	21	2	0	2
	1.2	8	2	6	2	0	2
2.- DEPENDENCIA, DISCAPACIDAD	2.1	64	20	44	2	1	1
	2.2	0	0	0	0	0	0
	2.3	23	0	23	0	0	0
	2.4	23	11	12	0	0	0
	2.5	7	2	5	0	0	0
	2.6	41	15	26	0	0	0
3.- EXCLUSION	3.1	81	34	47	43	18	25
	3.2	54	17	37	6	1	5
	3.3	0	0	0	0	0	0
	3.4	0	0	0	0	0	0
	3.5	22	0	22	3	0	3
	3.6	25	10	15	3	2	1

Fuente: Bienestar Social. MSUK

Tabla: Elaboración propia

Los servicios específicos utilizados por personas de 18 a 35 años de desprotección y dependencia son:

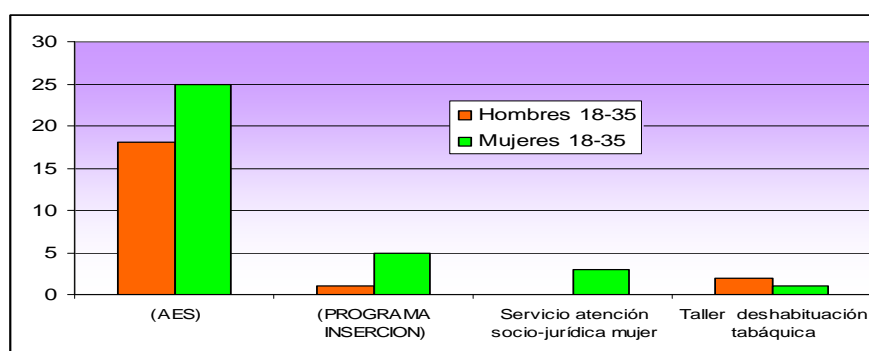
- 1.1. Servicio de intervención socioeducativa: utilizado por 2 mujeres
- 1.2. Servicio de atención psico-social: utilizado por 2 mujeres
- 2.1. Servicio de apoyo a personas cuidadoras: utilizado por 1 mujer y 1 hombre



En cuanto a los servicios cuya intervención va destinada a prevenir la exclusión la población atendida en esta franja de edad es:

- 3.1. Promoción y gestión de prestaciones vinculadas a servicios personales (AES): 25 mujeres y 18 hombres
- 3.2. Servicio de promoción de la participación y la inclusión social en el ámbito de los servicios sociales (PROGRAMA INSERCIÓN): 5 mujeres y 1 hombre
- 3.5. Servicio de atención socio-jurídica: utilizado por 3 mujeres
- 3.6. Servicio de prevención de adicciones: 1 mujer y 2 hombres

El más utilizado por personas jóvenes es el 3.1. Promoción y gestión de prestaciones vinculadas a servicios personales (AES): 25 mujeres y 18 hombres, lo que refuerza la idea de que la crisis económica actual está afectando a la juventud, y sobre todo a las mujeres, que han visto reducirse sus recursos económicos.



4.5.2. CULTURA Y OCIO

- 4.5.2.1 Cursos culturales en Casa de Cultura Kurtzio

Desde el Ayuntamiento de Sopela, durante el año 2013, se organizaron los siguientes cursos culturales, impartidos en la Casa de Cultura Kurtzio:

De enero a junio de 2013 (curso 2012-2013):

- Curso de autoestima: Tango
- Fotografía
- Teatro (no salió grupo)
- Masaje para bebés
- Bisutería

De septiembre a diciembre de 2013 (curso 2013-2014):

- Tango
- Fotografía
- Euskal kantak
- Euskal dantzak

Datos de participación en los cursos culturales

CURSO	Total			Total 18-35				
		♂	♀		♂ 18- 25	♀ 18- 25	♂ 26- 35	♀ 26- 35
Autoestima	17	3	14	2	0	1	0	1
Tango	44	13	31	11	3	1	3	4
Fotografía	33	7	26	11	0	2	2	7
Bisutería	9	0	9	1	0	0	0	1
Masaje para bebés	13	0	13	8	0	0	0	8
Euskal kantak	7	1	6	0	0	0	0	0
Euskal dantzak	75	13	62	4	0	0	0	4

Fuente: Departamento Cultura. Ayto Sopela

Tabla: Elaboración propia

Tal y como reflejan los datos recogidos en la tabla, la participación en los cursos culturales de personas de entre 18 y 35 años es baja. Más aún en el caso

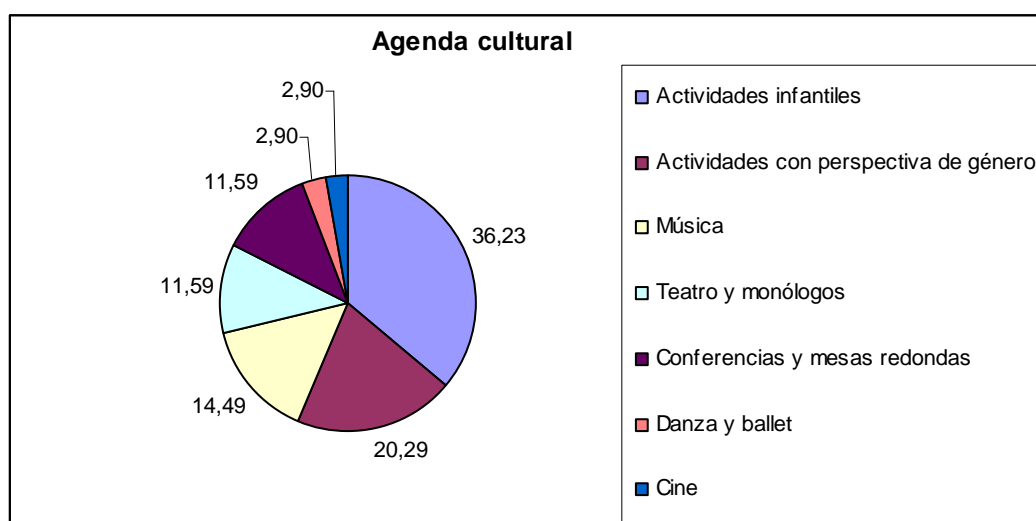
de los hombres, ya que sólo 6 han acudido a alguno de estos cursos (en concreto, 4 hombres a Tango y 2 a Fotografía).

En el caso de las mujeres jóvenes, hay más participación en la franja de edad de 26 a 35 años (1 mujer en Autoestima, 4 en Tango, 7 en Fotografía, 1 en Bisutería, 8 masajes para bebés, 4 en Euskal Dantzak y 0 en Euskal Kantak) que en la de 18 a 25 (1 mujer en Autoestima, 1 en Tango, 2 en Fotografía y 0 en el resto de actividades).

Como se observa, las actividades que más interés generan entre las mujeres jóvenes son Masaje para bebés y Fotografía; y las que menos Autoestima, Bisutería y Euskal Kantak.

- 4.5.2.2 Actividades culturales

Además de los cursos culturales, el Ayuntamiento de Sopela también organiza actividades que incluye en la agenda cultural publicada de manera bimensual. Son actividades dirigidas a población en general, aunque pueden clasificarse según si van destinadas a la infancia o a las personas adultas. Ninguna de ellas se dirige, exclusivamente, a las mujeres u hombres jóvenes del municipio. De estas actividades, no hay datos de participación del año 2013.



Fuente: Departamento Cultura. Ayto Sopela

Gráfico: Elaboración propia

Tal y como reflejan los datos del gráfico, el 36% de las actividades recogidas en la agenda cultural del año 2013 de Sopela están dirigidas a la infancia; el 20% son actividades con perspectiva de género (cine, conferencias, acciones de calle); casi el 15% corresponde a actividades relacionadas con la música (conciertos, festivales); el 12% son obras de teatro y monólogos; también el 12% son conferencias, charlas y mesas redondas. El cine y la danza ocupan, cada disciplina, un 3% de la agenda cultural.

En este gráfico no están incluidas las siguientes actividades, también difundidas a través de la agenda cultural 2013 (por orden cronológico):

- Mercadillo de Asociación de Comerciantes de Sopela
- Korrika
- Feria del disco
- Esaera Zaharren XX.Txapelketa
- Concentración de motos
- Feria de Artesanía
- Feria Agrícola
- Concurso de Pintura al Aire Libre
- Concurso Gastronómico
- Mercado de Segunda Mano
- Semana del Euskera

- 4.5.2.3 **SOPESEX**

SOPESEX es un servicio de asesoramiento sexológico, dirigido a los y las jóvenes de entre 14 y 30 años, en el que un psicólogo y sexólogo ofrece asesoramiento, ayuda, etc. Este servicio se encuentra ubicado en Casa de Cultura Kurtzio y está abierto los jueves de octubre a mayo, en horario de 18:00 a 20:00 horas.

Se atiende personalmente, por teléfono y por e-mail, pero desde este servicio no se organiza ningún tipo de actividad ni participa dentro de otras. No hay registrados datos de atenciones.

- 4.5.2.4 **Ikasketa Gela**

Se trata de un servicio dirigido a jóvenes estudiantes, en el que el ayuntamiento habilita una sala para que puedan estudiar y preparar los exámenes. Se encuentra abierta los sábados y domingos de todo el año, exceptuando días festivos (Semana Santa, 25 de diciembre, 5 de enero).

Hasta el año 2013 (incluido) este servicio se llevaba a cabo en las instalaciones de la biblioteca, a partir de 2014 se lleva a cabo en la Casa de Cultura Kurtzio. No hay registrados datos de uso.

4.5.3. DEPORTE

Las actividades deportivas ofertadas a la población de Sopela están organizadas por dos agentes diferentes: por un lado, se encuentran las actividades que se impulsan desde el Ayuntamiento y que tienen lugar en las instalaciones deportivas municipales. Por otro lado, están los eventos deportivos que organizan las asociaciones y clubes deportivos (con la colaboración del ayuntamiento).

- 4.5.3.1. Actividades deportivas organizadas por el Ayuntamiento

Las instalaciones deportivas municipales están gestionadas por la empresa Serviciocio y es quien decide, organiza y difunde las actividades que se ofertan.

Abadesolo Polideportivo: Aquí se ofrecen las siguientes actividades:

- o En la piscina y relacionadas con la natación: Enseñanza infantil, Bebés, Enseñanza adultos, Aquafitness, Aquapilates, Quemacalorías, Terapéutica, Matronatación, Sincronizada
- o En la sala fitness (gimnasio) se ofrecen entrenamientos personalizados

Recepción Urko: Se ofrecen las siguientes actividades: Ciclo, Pilates, Body Combat, Body-Pump, Streching, Sha Bam, Body Gip, Tonificación, Upa Dance, GAP y Body Balance.

Frontón: Se ofertan las actividades New Ace, Ballet, Kick Boxing, Body Combat y Pilates

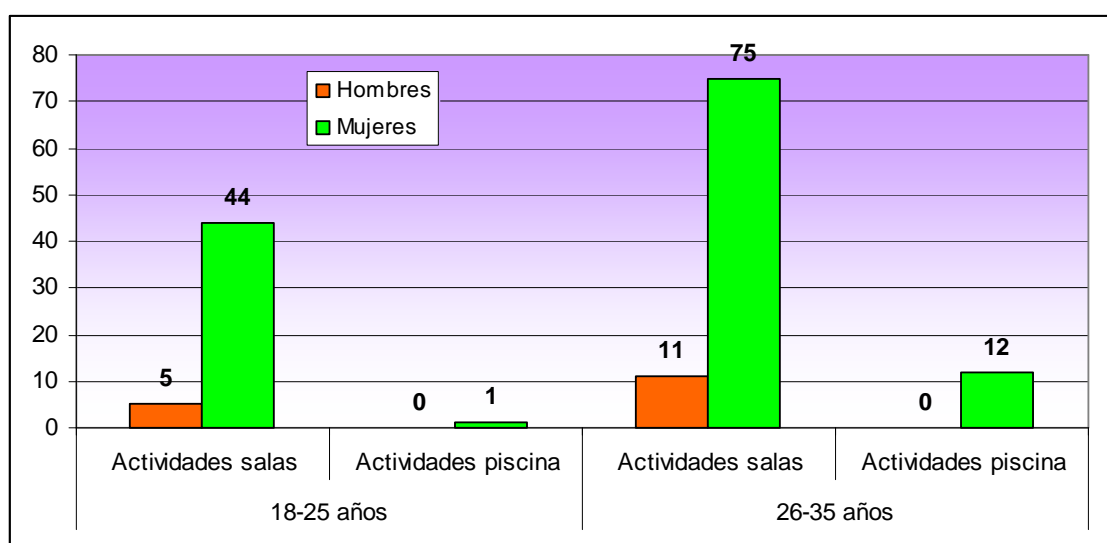
Las personas mayores de 16 años interesadas en hacer deporte tienen la opción de pagar una inscripción única al mes que les da acceso tanto a las actividades de la piscina (excepto las dirigidas a la infancia) como a las organizadas en las salas. Para acceder a la sala fitness (gimnasio) se debe pagar otra cuota mensual. Con este sistema, las usuarios y usuarias pueden acudir a cualquier clase y horario de forma libre, tantas veces al día como deseen. Por tanto, no existen registrados datos de usuarios y usuarias en cada una de las actividades, sino en cada 'tipo de actividad': las actividades desarrolladas en las salas; las que tienen lugar en la piscina; y personas usuarias de la sala fitness.

A continuación, se muestra la media mensual del año 2013 de personas usuarias, desglosada por edad y sexo, de las actividades organizadas en las salas y en la piscina:

Total usuarios/as >16 años	596				
Total usuarios/as 18 – 25 años	50	Actividades salas	49	♂	5
				♀	44
Total usuarios/as 26 – 35 años	98	Actividades piscina	1	♂	0
				♀	1
Total usuarios/as 26 – 35 años	98	Actividades salas	86	♂	11
				♀	75
Total usuarios/as 26 – 35 años	98	Actividades piscina	12	♂	0
				♀	12

Fuente: Serviocio

Tabla: Elaboración propia



Tal y como muestran los datos, las personas de 18 a 35 años que participan en las actividades de las salas y piscina constituyen el 25% del total de personas usuarias. Dentro de este porcentaje, son las mujeres las principales usuarias en esta franja de edad siendo el 90% del total (132 mujeres frente a 16 hombres). En cuanto a edad, el 34% son mujeres de 18 a 25 años mientras que el 66% tienen de 26 a 35 años.

Si atendemos específicamente a las actividades desarrolladas en salas (y mencionadas anteriormente) cabe destacar que hay una actividad a la que, únicamente, acuden hombres: Kick Boxing; y hay otra en la que participan hombres y mujeres al 50%: Ciclo. Al resto de actividades asisten sólo mujeres.

A continuación, se muestra la media mensual de personas usuarias, desglosada por edad y sexo, de la sala fitness (gimnasio):

Total usuarios/as >16 años	2.346		
Total usuarios/as 18 – 35 años	868	♂	460
		♀	408

Fuente: Servicio

Respecto a los datos recogidos en la sala fitness, se refleja una mayor igualdad entre hombres y mujeres en cuanto a uso en la franja de edad de 18 a 35 años: el 52% de usuarios son hombres mientras que el 48% son mujeres. En cualquier caso, las personas de esta edad que utiliza el gimnasio no alcanzan el 37% del total.

- 4.5.3.2. Actividades deportivas de asociaciones y clubes deportivos

Por otra parte, las asociaciones y clubes deportivos organizan eventos deportivos con la colaboración del Ayuntamiento de Sopela. Ninguno está especialmente dirigido a los y las jóvenes, pero sí que suelen participar. Los eventos deportivos son:

- Skate Eguna
- Trofeo popular de natación
- Duatlón popular
- Cross popular
- Marcha regulada
- Kosta Trail
- Carrera nudista
- Basket eguna
- Partidos de eskupilota y pala
- Talleres sociales sobre la bicicleta: Cycling Tech y Ciclofficina
- Bajada de longskate

Únicamente, se han obtenido datos de participación de los siguientes eventos deportivos realizados en 2013:

- Downhill (bajada de longskate): 3 hombres y 0 mujeres de la franja de edad estudiada.
- Kosta Trail: De las 435 personas inscritas, 399 fueron hombres (el más mayor de 61 años y el más joven de 19 años) y 36 fueron mujeres (la más mayor de 49 años y la más joven de 28)
- Basket eguna: Sólo han facilitado datos de las mujeres participantes. Fueron un total de 121, de ellas 16 chicas tenían 18 años y el resto eran menores de edad.
- Duatlon de Sopela: Participaron un total 220 personas, 198 hombres y 22 mujeres. De ellas, 1 participó en categoría Sub 23 (entre 18 y 23 años); 13 en categoría Absoluta (entre 24 y 39 años); 7 en categoría Veteranas 1 (entre 40 y 49 años); y 1 en categoría Veteranas 2 (de 50 años en adelante)

Asimismo, la asociación Munarrikolanda Mendi Taldea proporciona el siguiente dato: en el 2013 participaron en las actividades organizadas por la asociación un total de 504 personas, de las cuales, un 58% eran hombres y un 42% mujeres.

4.5.4. SANIDAD

El Centro de Salud, en colaboración con la Mancomunidad de Servicios de Uribekosta, ofreció dos actividades en el año 2013:

- Taller de deshabituación tabáquica: En este taller participaron un total de 25 personas, 15 mujeres y 10 hombres. De 18 a 25 años, hubo 1 mujer y 2 hombres.
- Curso sobre cuadros de ansiedad para mujeres: En este taller participaron un total de 23 mujeres. De 18 a 35 años, hubo 4 mujeres.

4.5.5. IGUALDAD

El Servicio de Igualdad de la Mancomunidad de Servicios de Uribeakosta, en colaboración con el Ayuntamiento de Sopela, impulsó las siguientes actividades y programas en Sopela en el año 2013:

- Semana de la Mujer: Celebrada en el marco del 8 de marzo, Día Internacional de la Mujer. Del 4 al 10 de marzo, tuvieron lugar varias actividades relacionadas con la igualdad de género: charla, mesa redonda, conciertos, teatro, y entregas de premios de poesía y relatos cortos. No hay registrados datos de participación.
- Actividad de calle en el marco del 25 de noviembre, Día Internacional contra la Violencia hacia las mujeres: Participó únicamente 1 mujer de la franja de edad objeto de este estudio, es decir, de 18 a 35 años.
- Programa Beldur Barik: Es una iniciativa puesta en marcha por la red de municipios Berdinsarea, para fomentar la igualdad, el respeto, la autonomía y la libertad entre las y los jóvenes. En 2013 no participó ninguna persona joven.

Por su parte, el Ayuntamiento de Sopela y la Asociación de mujeres Itzartu organizan cursos, charlas, talleres y excursiones para las mujeres pero las personas que acuden, en su mayoría socias de la asociación, son mujeres mayores de 35 años.

4.5.6. PARTICIPACIÓN CIUDADANA

Desde el año 2011 se realiza un proceso participativo anual, impulsado por el Ayuntamiento de Sopela, para la elaboración de los presupuestos. En el proceso participativo de ese año (para el presupuesto de 2012) no se recogieron datos desagregados por sexo ni por edad.

En el proceso participativo del año 2012 (para el presupuesto de 2013) sí se pidió a la ciudadanía que declararan, voluntariamente, edad y sexo. Sin embargo, el 31% de los cuestionarios analizados no proporcionan estos datos.

Pero con los datos obtenidos en el 69% de los cuestionarios, se observa que el porcentaje de hombres que participaron es ligeramente superior al de mujeres (38% son hombres frente al 30% de mujeres)

En los datos que se recogen en este proceso de 2012 las franjas de edades se establecen de distinta manera a este estudio, por lo que no se puede conocer la población de entre 18 y 35 años que participó.

Pero si nos atenemos a la franja de menores de 31 años, la participación de las chicas fue mayor que la de los chicos ya que participaron 17 mujeres (6,76%) frente a 12 hombres (4,76%)

En el año 2013 también se llevó a cabo un proceso de participativo para la elaboración del presupuesto de 2014, sin embargo, la participación fue mucho menor. Sí se explotaron los datos por edad y sexo pero no se realizó informe, por lo que no se pueden incluir en este estudio.

En marzo de 2014, ha comenzado un proceso participativo para la construcción de un Skate Park en Sopela. Los participantes son, en su mayoría, hombres.

También en 2014, desde el área de Urbanismo, Vivienda, Medio Ambiente y Obras y Servicios del Ayuntamiento de Sopela, se ha puesto en marcha un estudio para la mejora de la movilidad y accesibilidad en la zona centro de Sopela.

Según Lander Etxebarria, asesor de Alcaldía del Ayuntamiento de Sopela, este estudio incorpora participación ciudadana en la fase de diagnóstico y en la de elección de propuesta. Para realizar el diagnóstico se han realizado diversos talleres: un taller abierto a toda la ciudadanía, sendos talleres con las y los escolares de los centros educativos, un taller de mujeres y un taller de comerciantes/hostelería.

Como no era un sondeo-encuesta, no existen datos tabulados por sexos y edades. Sólo sugerencias nacidas de los grupos. El taller de mujeres, en general, tuvo una participación mayoritaria (si no exclusiva) de mujeres adultas.

5. ESTUDIO CUALITATIVO

5.1. FORMACIÓN

5.1.1. Conclusiones Focus Group

Las mujeres jóvenes que participan en los Focus Group apuntan que existen grandes diferencias entre mujeres y hombres a la hora de elegir los estudios. En cuanto a los chicos, opinan que gran parte de ellos eligen estudios más prácticos y mecánicos que las chicas con el objetivo de acceder más fácilmente al mercado laboral y, por ello, muchos realizan ciclos de formación profesional.

En cambio, creen que las chicas tienden más a realizar estudios universitarios (licenciaturas, diplomaturas, cursos de posgrado, máster) y que eligen ámbitos relacionados con los cuidados y lo social. Es decir, las chicas, a la hora de elegir los estudios, no tienen en cuenta tanto la posibilidad de encontrar trabajo a corto plazo, tras finalizar la carrera universitaria, sino sus gustos y preferencias.

Las participantes explican que la raíz de esta diferenciación se encuentra, principalmente, en la familia y en la educación. En la familia, porque si sus progenitores tienen una empresa o la familia tiene tradición empresarial, la joven o el joven suele elegir los estudios con la expectativa de trabajar en la empresa familiar.

En la educación porque mujeres y hombres recibimos una educación diferente, a través de la cual adquirimos roles y papeles a cumplir en la sociedad muy diferenciados.

Según las participantes, estas diferencias se pueden observar a la hora de analizar los ámbitos y grados de estudio elegidos por mujeres y hombres jóvenes.

5.1.2. Resultados obtenidos a través de cuestionarios

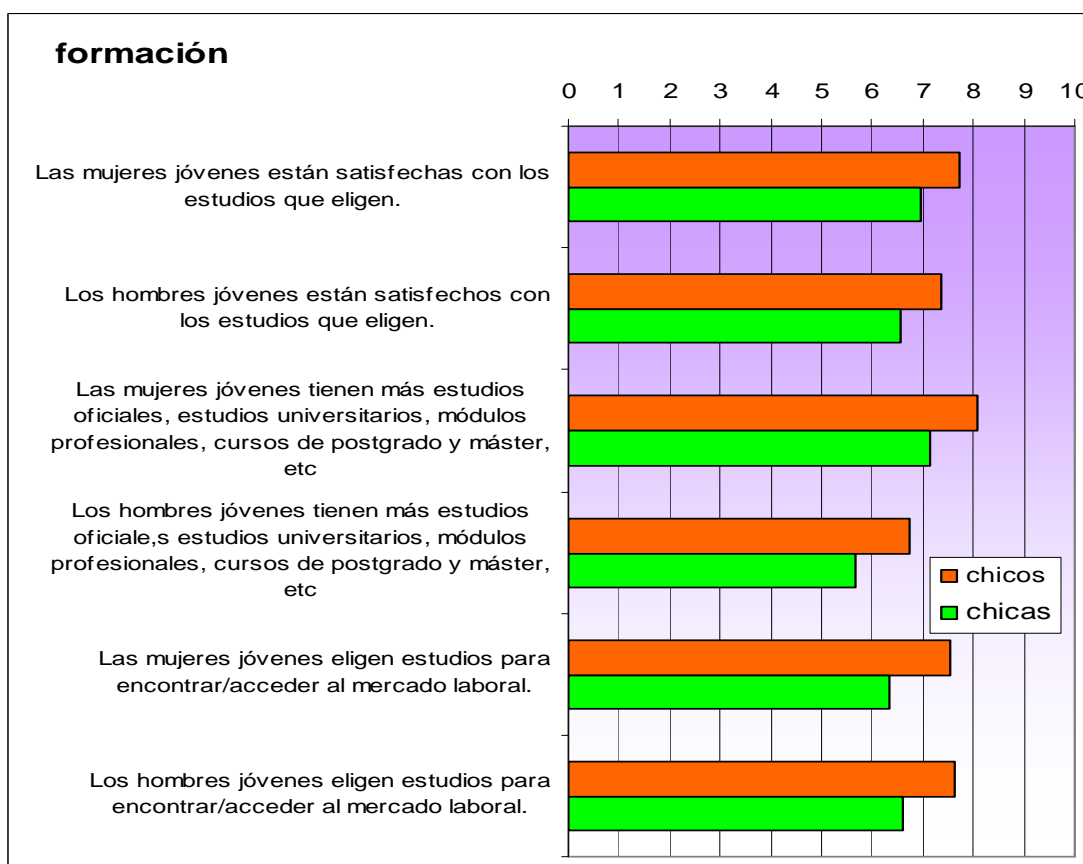
Tal y como se ha explicado en el punto destinado a la 'Metodología utilizada' en este estudio, la dinámica de respuesta del cuestionario ha consistido en valorar del 1 al 10 cada una de las afirmaciones planteadas, puntuando con 10 si se está completamente de acuerdo con la afirmación propuesta y con 1 si se está completamente en desacuerdo.

Cada afirmación está planteada dos veces: una refiriéndose a las chicas jóvenes y otra refiriéndose a los chicos jóvenes. Ejemplo:

- Las mujeres jóvenes practican deporte como hábito de vida saludable
- Los hombres jóvenes practican deporte como hábito de vida saludable

Cada persona que ha respondido al cuestionario ha tenido que puntuar ambas afirmaciones.

Además, en el análisis de datos de cada una de las áreas temáticas tratadas, se ha desglosado la opinión de las chicas de cada afirmación (barra verde de los gráficos) y la opinión de los chicos (barra naranja de los gráficos)



Tal y como reflejan los datos del gráfico, tanto las chicas como los chicos piensan que ambos están satisfechos con los estudios que eligen, ya que lo puntúan con una media de 7.

En cuanto a la afirmación de *'Las mujeres jóvenes tienen más estudios oficiales, estudios universitarios, módulos de posgrado y máster'*, los chicos y las chicas que responden al cuestionario están de acuerdo con las jóvenes que participaron en los Focus Group puesto que la puntúan con un 8 (los chicos) y con un 7 (las chicas). Y al plantear esta afirmación aplicándola a *'los hombres jóvenes'*, las chicas puntúan con un 5,6 y los chicos con un 6. Es decir, consideran que los chicos jóvenes no tienen tanta formación de este tipo como las chicas.

También en la siguiente afirmación los resultados obtenidos en los cuestionarios respondidos por las chicas corroboran las conclusiones de los grupos de trabajo, ya que a la afirmación *'Las mujeres jóvenes eligen estudios para encontrar/acceder al mercado laboral'* le dan 6 puntos, es decir, no están muy de acuerdo. En cambio, los chicos la puntúan con casi un 8, esto es, están más de acuerdo con esta afirmación que las chicas.

5.2. EMPLEO

5.2.1. Conclusiones Focus Group

Las participantes en el Focus Group creen que las mujeres jóvenes son más activas a la hora de buscar trabajo ya que no tienen tantos prejuicios como los hombres jóvenes a la hora de aceptar un empleo. Es decir, ellas aceptan puestos de trabajo que no están relacionados con sus estudios para lograr cierta independencia económica. Ellos, en cambio, tienden a esperar a encontrar un empleo que se adecue a sus expectativas laborales y a sus aspiraciones económicas. Hasta encontrarlo, no tienen problema en rechazar ofertas de trabajo.

Por otra parte, creen que las mujeres jóvenes tienen más dificultades que los jóvenes para acceder al mercado laboral. Asimismo, opinan que los hombres tienen más probabilidad de encontrar un puesto de trabajo de jornada completa y que las mujeres lo tienen más fácil para encontrar empleo de unas horas (media jornada o, incluso, jornada de menos horas)

En el proceso de búsqueda de trabajo, hay quienes opinan que son más los hombres los que realizan cursos de formación mientras esperan un trabajo relacionado con sus estudios y quienes opinan que tanto los hombres como las mujeres jóvenes están dispuestas a recibir formación para aumentar sus opciones de encontrar empleo.

No obstante, como esta formación suele estar relacionada con los estudios anteriores, también existen diferencias en lo que eligen las chicas y los chicos. Ellos vuelven a tener como prioridad máxima formarse para encontrar un empleo de una forma rápida, aunque la formación esté alejada de sus gustos e intereses. Por este motivo, después de terminar un curso profesional ellos entran antes en el mercado laboral.

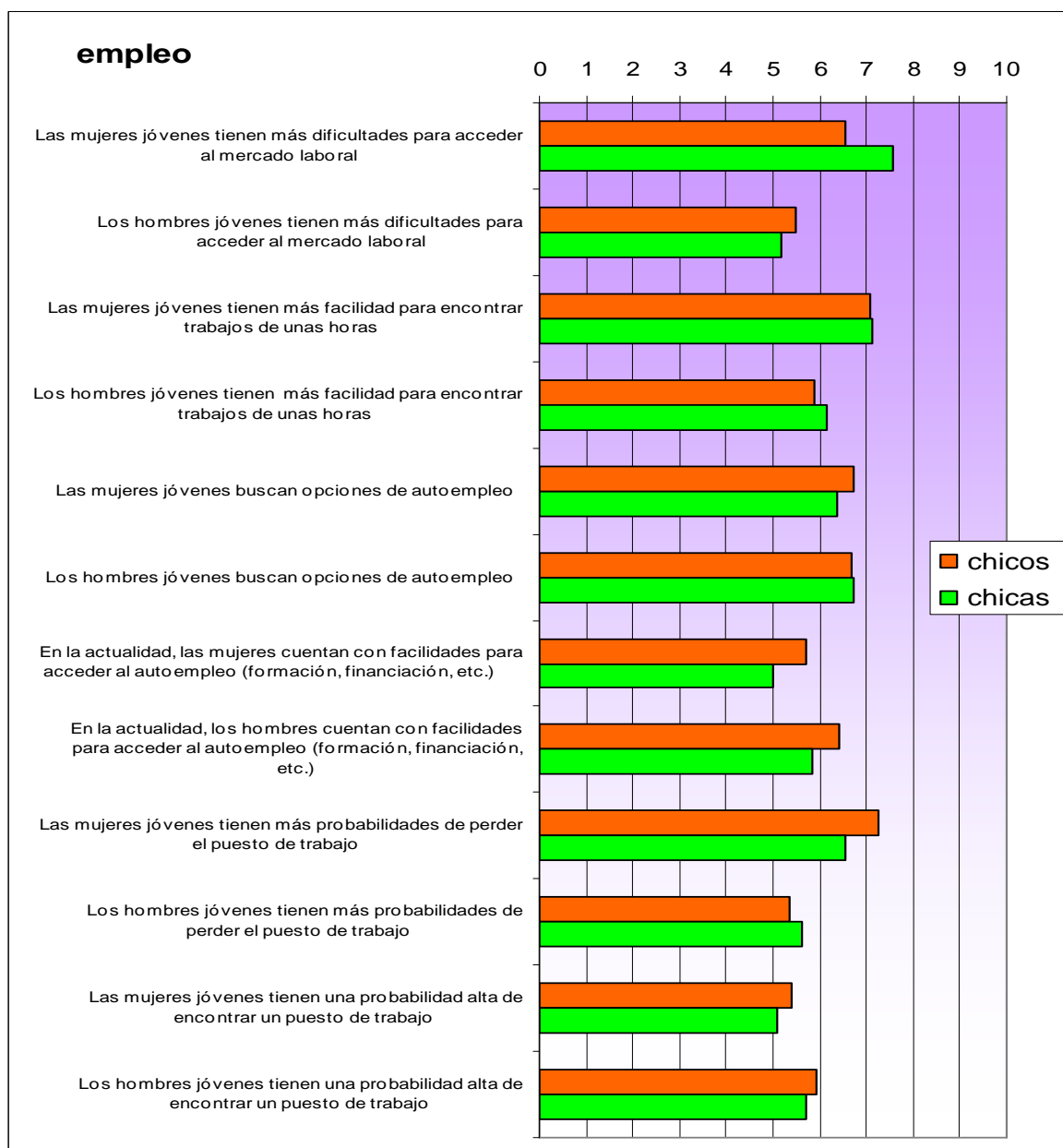
Respecto al emprendizaje, se comenta que, actualmente y debido a la crisis económica que estamos viviendo, tanto para las mujeres jóvenes como para los hombres resulta muy complicado crear una empresa.

Creer que, aunque las mujeres reciban más ayudas económicas y subvenciones, sigue siendo muy costoso abrir un negocio propio. Conocen a algunos hombres jóvenes que sí han dado el paso de convertirse en emprendedores, pero han abierto sus negocios fuera de Sopela.

Al hilo del emprendizaje, surge el tema del mercado artesanal de Sopela. Por lo que recuerdan, las personas que empezaron a organizarlo y a participar en él fueron mujeres. Comentan que, teniendo en cuenta la crisis económica y social en la que nos encontramos y la mayor dificultad que supone para las mujeres encontrar un empleo, la creación de este mercado ha podido suponer una salida laboral para muchas de ellas que, gracias al autoempleo, han encontrado una forma de trabajar y obtener ingresos económicos.

Por último, vuelve a aparecer la idea comentada anteriormente de que las mujeres también buscan otros puestos de trabajo que no están relacionados con sus estudios.

5.2.2. Resultados obtenidos a través de cuestionarios



Los resultados obtenidos en los cuestionarios respondidos por las chicas corroboran las conclusiones de los grupos de trabajo en la afirmación 'Las mujeres jóvenes tienen más dificultades para acceder al mercado laboral', ya que la puntúan con un 7,6. En cambio, los chicos no están tan de acuerdo puesto que la puntúan con 6,5.

Esta misma afirmación, pero planteada refiriéndose a 'Los chicos jóvenes', recibe una puntuación de 5 tanto por parte de las chicas como de los chicos. Es decir, opinan que los hombres no tienen más dificultades para acceder al mercado laboral.

En la afirmación *'Las mujeres/hombres jóvenes tienen más dificultades para encontrar un trabajo de unas horas'* también hay opiniones parecidas entre chicos y chicas. La conclusión es que opinan que las mujeres tienen también más dificultades que los hombres para encontrar un empleo de jornada no completa.

Respecto al autoempleo y el emprendizaje, la afirmación *'Las mujeres/hombres jóvenes buscan opciones de autoempleo'*, tanto chicos como chicas la puntúan con un 6 para referirse a hombres y mujeres. Es decir, actualmente, pocos y pocas jóvenes se atreven a dar el paso de crear una empresa, tal y como se había comentado en los Focus Group.

Y al responder a la pregunta que habla sobre *'facilidades para acceder al autoempleo'*, los chicos estiman que los hombres y las mujeres tienen las mismas facilidades ya que puntúan con alrededor de un 6 ambas afirmaciones. Sin embargo, las chicas piensan que los hombres tienen más facilidades. No obstante, en todos los casos las puntuaciones oscilan entre 5 y 6, por tanto, nadie cree que haya muchas facilidades para acceder al autoempleo en la actualidad.

En la afirmación referida a *'perder el puesto de trabajo'*, tanto chicos como chicas opinan que las mujeres tienen una probabilidad más alta de perderlo (en concreto, los chicos lo valoran con puntuación más alta que las chicas, es decir, creen que esta afirmación es más real que las chicas)

5.2.3. Personal técnico

Como ya hemos mencionado el personal de técnico de Empleo de esta mancomunidad nos remitió a los datos de la página web del Observatorio Urbano de Garapen (Asociación Vasca de Agencias de Desarrollo).

Este Observatorio de Desarrollo local trabaja con unas franjas de edades diferentes a las de este estudio pero consideramos necesario dar unas pinceladas sobre el mercado de trabajo de Sopela que nos muestra una realidad concreta en la que se encuentran las mujeres y hombres de 18 a 35 años de esta localidad.

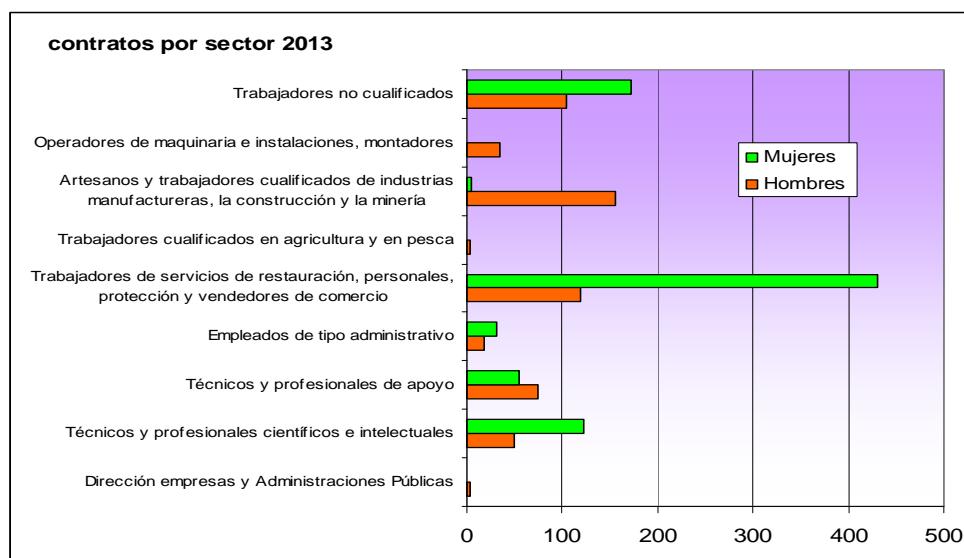
Tenemos datos por tanto desagregados por edades: Menores de 25 es válido para este estudio y en la siguiente franja de edad para Garapen (Observatorio Urbano ya mencionado y con los datos que le facilita a la Asociación de Agencias de Desarrollo la Agencia Uribe Kostako Behargintza) es la formada por las personas de 25 a 44 años, por lo que hay una parte de esta población que no responde a nuestro estudio todas aquellas personas de 35 a 45 años.

Presentamos los datos que nos parece pueden aclarar la situación de mujeres y hombres jóvenes de Sopela y que vienen a reafirmar lo que nos cuentan.

Si se observan los datos de empleo a lo largo del año 2013, en Sopela se han realizado 817 contratos a mujeres frente a 564 contratos realizados a hombres en general. Partiendo de la situación actual de crisis, los datos parece que no corroboran la sensación de que trabajar es más difícil para las mujeres ya que hay mas contratos realizados a las mujeres.

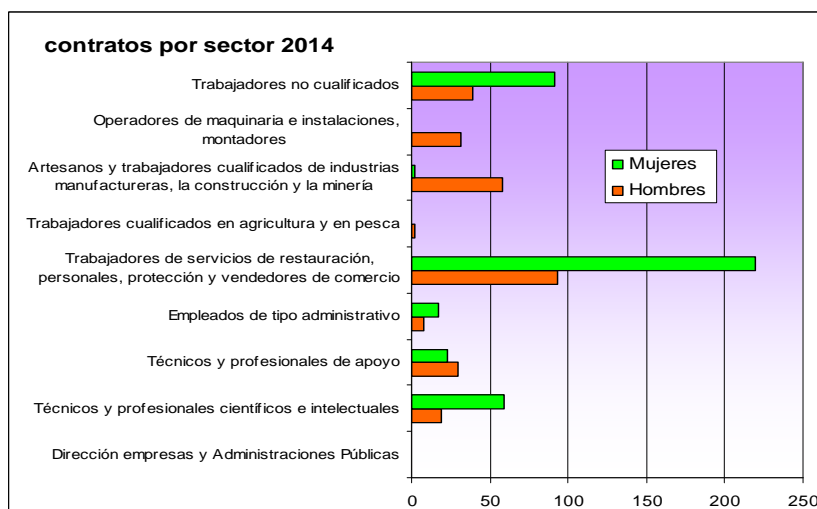
Sin embargo, si se observan los datos obtenidos del paro, como ya hemos visto en el análisis cuantitativo, el paro, salvo en menores de 25 años, es ligeramente mayor entre las mujeres, pero además si vemos los contratos por sectores, podemos apreciar que el grueso de mujeres están contratadas como trabajadoras no cualificadas y en la restauración y el comercio del sector servicios, mientras que los hombres siguen siendo mayoritarios en el sector de los trabajadores cualificados de la industria, la construcción, la minería y los artesanos.

Y, sin embargo, las mujeres son contratadas prácticamente el doble que los hombres como profesionales científicas e intelectuales.

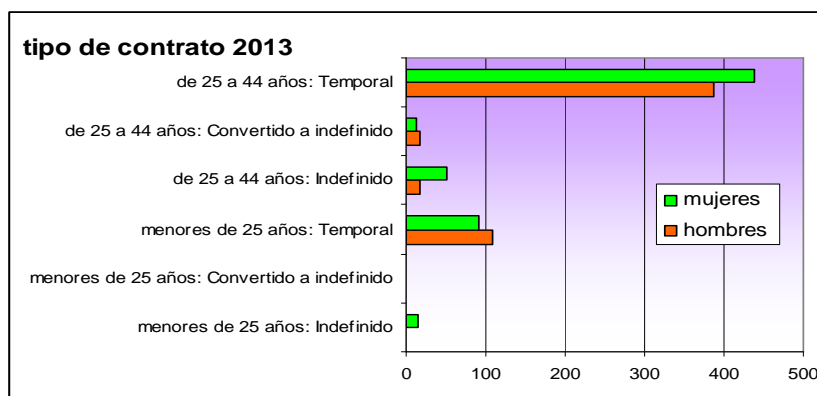


No incluimos fuerzas armadas porque son 0 para ambos sexos en los dos periodos analizados.

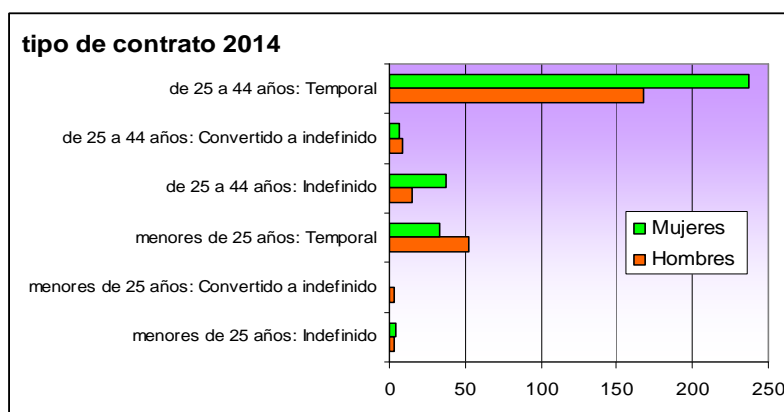
Y esta tendencia se mantiene; durante los seis primeros meses del año 2014:



Y de los contratos de trabajadores de servicios de restauración, personales, protección y vendedores de comercio realizados a lo largo de 2014, 84 de ellos se han realizado en junio. Pero si nos fijamos en el tipo de contratación, a lo largo del año 2013



La mayoría de contratos realizados en este tramo de edad son temporales por lo que podemos afirmar que las mujeres son contratadas con contrato a tiempo parcial por lo que aumenta el número de contrataciones a mujeres.



5.3. VIVIENDA

5.3.1. Conclusiones Focus Group

Las jóvenes opinan que, actualmente y en Sopela, las y los jóvenes tienen muchas dificultades para independizarse. Creen que a la mayoría de la juventud le gustaría vivir en Sopela, sin embargo, a causa de los precios de alquiler de las viviendas (muy altos e inasumibles) se ha notado un incremento de personas jóvenes que se ven obligadas a irse a vivir a otros pueblos.

Además, las nuevas construcciones de pisos y casas no están al alcance de los y las Sopeloztarras. En opinión de las participantes, estas construcciones se encuentran dirigidas a personas que vienen de fuera del municipio (principalmente, de Bilbao) Se trata de parejas con un cierto poder adquisitivo que suelen adquirir su vivienda en Sopela con el objetivo de establecerse definitivamente y formar una familia.

Este hecho, según las jóvenes, puede acarrear consecuencias negativas. Entre ellas, mencionan dos: la primera es que, como la juventud se ve obligada a salir de Sopela para poder independizarse, cabe la posibilidad de que se pierda el movimiento social joven que se está creando los últimos años.

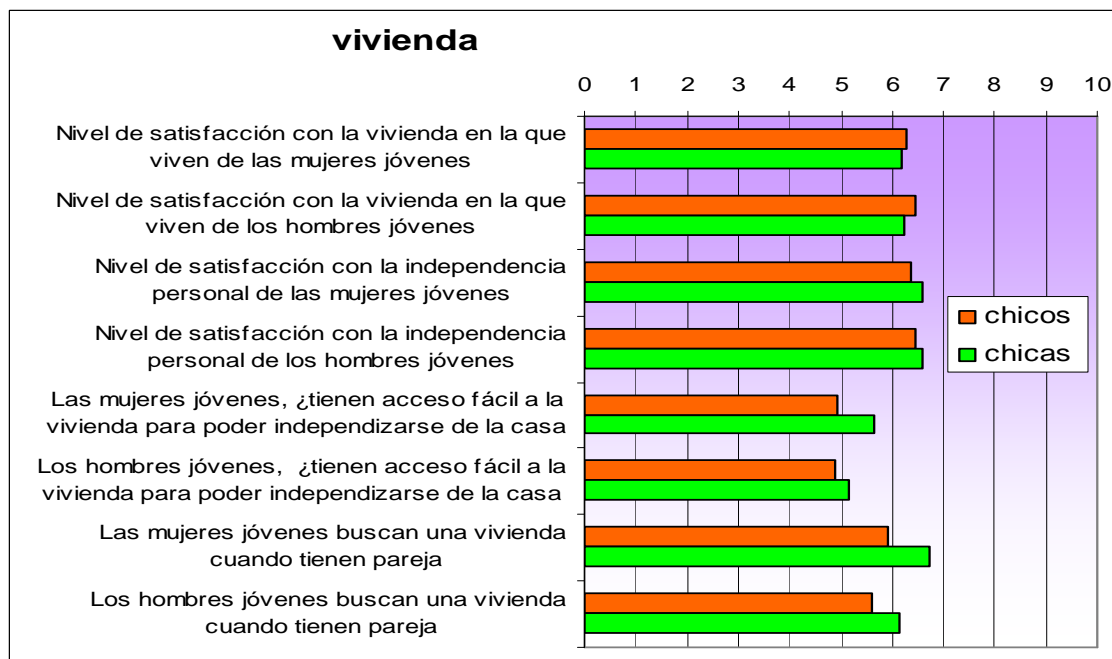
La segunda, y relacionada con la anterior, es que la mayoría de las personas de fuera que se instalan en Sopela no hace vida en el pueblo, es decir, no llegan a integrarse socialmente en él. Por ello, existe el miedo de que se convierta en un pueblo dormitorio.

Ante esta situación y, con el fin de facilitar el acceso a la vivienda por parte de los y las jóvenes, las participantes en el Focus Group aportan tres propuestas: Ofrecer ayudas económicas para las personas jóvenes que tengan interés en comprar o alquilar una vivienda en Sopela; Impulsar promociones de vivienda protegida en régimen de alquiler social; Dar un uso o una salida a la vivienda vacía existente en el municipio.

En el caso de que se diera la situación, ellas afirman estar totalmente dispuestas a compartir piso con otras personas. Por una parte, porque creen que hoy en día no existe otra opción para lograr la emancipación; y, por otra parte, porque es una experiencia que les gustaría vivir.

Por último, sí observan diferencias entre mujeres y hombres en cuanto a las ganas de independizarse ya que las jóvenes suelen aprovechar la primera oportunidad para dejar de vivir con sus familias y, en cambio, los chicos se encuentran más cómodos en casa de los progenitores y, por tanto, normalmente les cuesta más dar el paso de independizarse.

5.3.2. Resultados obtenidos a través de cuestionarios



Tal y como reflejan los datos del gráfico, tanto las chicas como los chicos piensan que el nivel de satisfacción con la vivienda en la que viven se valora en 6 puntos. Con 6 puntos también puntúan el nivel de satisfacción con la independencia personal que tienen, tanto los hombres como las mujeres.

Los resultados obtenidos en los cuestionarios respondidos por las chicas corroboran las conclusiones de los grupos de trabajo en la afirmación '*Las mujeres/hombres jóvenes tienen acceso fácil a la vivienda para poder independizarse de la casa familiar*', ya que la puntúan con un 5. Los chicos se muestran aún más en desacuerdo con esta afirmación puesto que su puntuación no llega al 5.

En la afirmación referida a '*Las mujeres jóvenes buscan una vivienda cuando tienen pareja*', las chicas están más de acuerdo que los chicos con ella, ya que la puntúan con casi un 7, y los chicos con un 6.

Esta misma afirmación, pero planteada refiriéndose a '*Los chicos jóvenes*', recibe una puntuación de 6 tanto por parte de las chicas como de los chicos.

5.3.3. Personal técnico

Según Lander Etxebarria, asesor de Alcaldía del Ayuntamiento de Sopela, en el año 2009 (aproximadamente) el Ayuntamiento puso a disposición del Gobierno un suelo para hacer VPO y se hicieron algunas viviendas.

Por otra parte, no ha habido promociones privadas de VPO en Sopela. De hecho, en las NNSS (Normas Subsidiarias) se concentró toda la VPO privada en un sector (Abaro) que aún está sin desarrollar.

En la actualidad, se está desarrollando una promoción de VPO con suelo municipal vendido al GV. El Gobierno ha adjudicado la promoción a una cooperativa. De momento, se están construyendo 90 viviendas.

5.4. SALUD

5.4.1. Conclusiones Focus Group

Las participantes comentan que en el Centro de Salud de Sopela existen los siguientes servicios: médicos y médicas de cabecera, pediatría y matrona. En cuanto a la matrona, se comenta que normalmente suele haber una lista de espera de unos tres meses y que este servicio tan sólo se da unos días concretos a la semana. Junto con esto, afirman que no existe el servicio de ginecología. Por lo tanto, las mujeres se ven obligadas a acudir al ambulatorio de Las Arenas para realizar las revisiones.

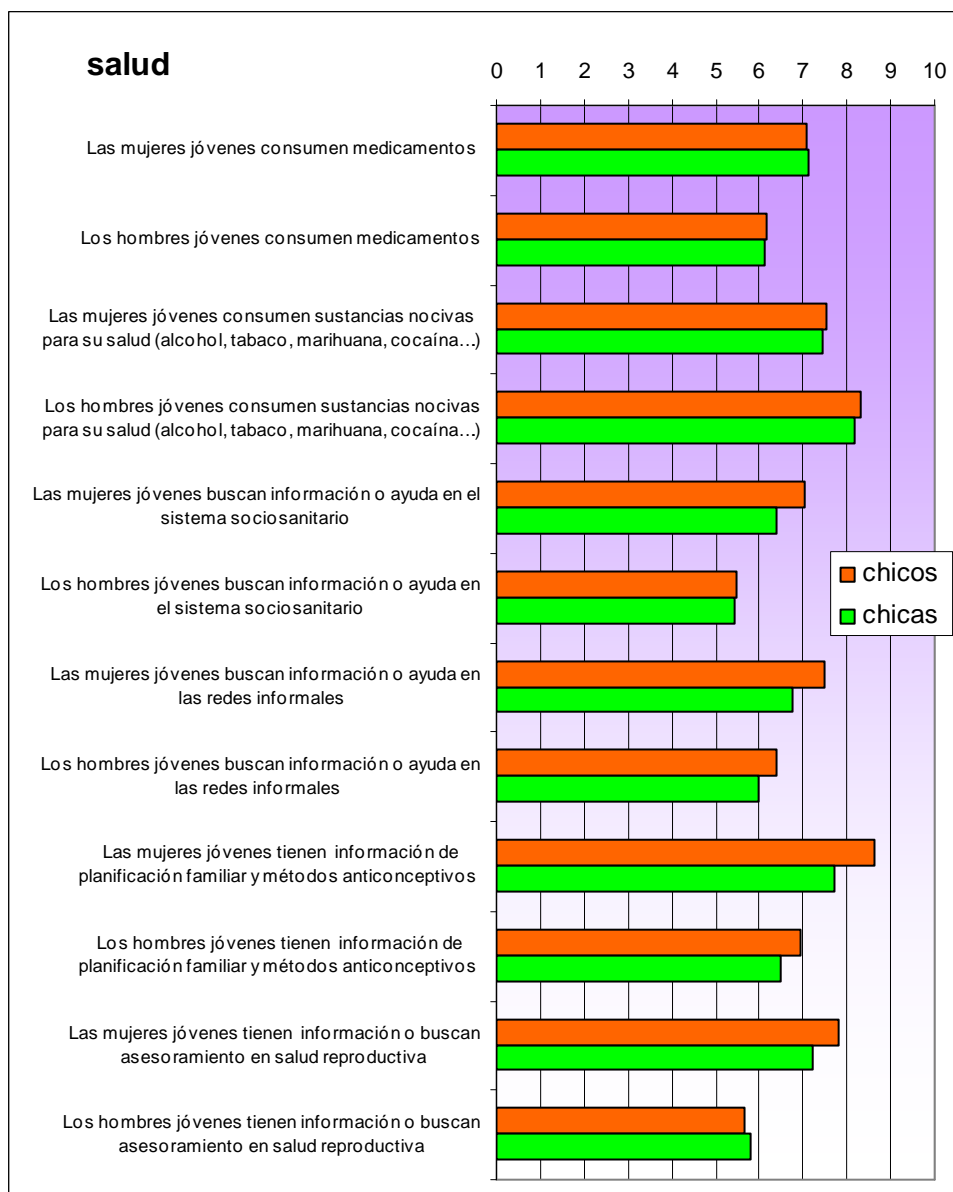
Teniendo en cuenta esta situación, se manifiesta que las mujeres no tienen facilidades para poder hacer las revisiones pertinentes.

Además de esto, también se comenta que se hacen pocas investigaciones sobre la salud de las mujeres. Las jóvenes explican que, a la hora de estudiar diversas cuestiones sobre la salud, como pueden ser las enfermedades, se investiga partiendo del cuerpo de los hombres sin tener en cuenta que los cuerpos de las mujeres son diferentes. Mujeres y hombres han desempeñado tareas y trabajos muy distintos a lo largo de su vida y hoy en día seguimos teniendo formas de vida diferentes, las enfermedades y necesidades en lo que a la salud se refiere también son distintas. Algo que en muchas ocasiones se olvida en el sistema sanitario.

Relacionado con la salud también se habla sobre los cánones de belleza. Las asistentes explican que, aunque tanto mujeres como hombres tienen que cumplir ciertos cánones, son las mujeres las que sufren una mayor presión ya que la sociedad es más crítica con el cuerpo de las mujeres. Comentan que, además de realizar un sinnúmero de sacrificios perjudiciales para la salud (dietas, uso de tacones, etc.), en los comercios han comenzado a vender prendas de vestir que moldean la figura e intentan esconder lo que, en su opinión, no es estético. Prendas que además de ser incómodas pueden ser perjudiciales para la salud. A modo de ejemplo se menciona el 'legging push up' (mayas con el objetivo de subir los glúteos) que dificultan la circulación sanguínea.

En el marco de este ámbito, también hablan de las diferencias entre chicos y chicas a la hora de realizar actividad física. (Ideas desarrolladas en el punto 5.6. VIDA DIARIA, RELACIONES Y OCIO)

5.4.2. Resultados obtenidos a través de cuestionarios



Los resultados obtenidos en los cuestionarios respondidos muestran que la juventud comparte las opiniones de Iñigo Valdivielso Moneo, responsable del Centro de Salud de Sopela. En la afirmación '*Las mujeres jóvenes consumen medicamentos*', tanto las chicas como los chicos la puntúan con 7, en cambio, esta misma afirmación, pero planteada refiriéndose a '*Los chicos jóvenes*', recibe una puntuación de 6 tanto por parte de las chicas como de los chicos. Es decir, opinan que las chicas consumen más medicamentos.

Asimismo, al hablar de *'buscar información o ayuda en el sistema sociosanitario'*, tanto las chicas como los chicos opinan que las mujeres jóvenes acuden más que los hombres al centro de salud en busca de asesoramiento y ayuda en términos generales.

Si se especifica este asesoramiento en el marco de la planificación familiar, métodos anticonceptivos y salud reproductiva, también son las mujeres la que buscan ayuda. Los chicos puntúan con 8 y casi 9 a las afirmaciones referidas a las mujeres jóvenes: *'Las mujeres jóvenes tienen información de planificación familiar y métodos anticonceptivos'*, los chicos puntúan con 8,6 (y la afirmación referida a ellos mismos la valoran con 6,9); *'Las mujeres jóvenes tienen información o buscan asesoramiento en salud reproductiva'*, los chicos puntúan con 7,8 (y la afirmación referida a ellos mismos la valoran con 5,6)

Las chicas que responden al cuestionario también consideran que se preocupan y que buscan información a este respecto más que los hombres jóvenes.

5.4.3. Personal técnico

Según Iñigo Valdivielso Moneo, responsable del Centro de Salud de Sopela, en general, la juventud no busca información o ayuda en el sistema sociosanitario. Las y los jóvenes suelen acudir al centro de salud, principalmente, por patologías banales como catarros o gripes y más las mujeres que los hombres. Prefieren buscar esta ayuda en las redes informales (amistades, personas cercanas)

Para temas como embarazos no deseados o relaciones de riesgo acuden más al centro de salud las mujeres que los hombres. Desde el centro, a las mujeres se les ofrece tanto información sobre la necesidad de realizarse revisiones periódicas como recursos específicos (matrona)

Ahora hay más información en estos temas y, sin embargo, han aumentado los embarazos no deseados y las enfermedades de transmisión sexual.

En cuanto a la planificación familiar, los hombres jóvenes son más despreocupados en el tema de planificación familiar y de los métodos anticonceptivos que las jóvenes. Las mujeres jóvenes sí suelen buscar asesoramiento en salud reproductiva. Los hombres no.

Respecto al consumo de medicación, en general, las personas jóvenes no son consumidoras de medicamentos. Lo que sí se percibe es un aumento en el consumo de ansiolíticos entre las mujeres jóvenes, principalmente, por motivos de ansiedad y frustración.

En cuanto a una valoración general sobre la salud de las mujeres y hombres jóvenes de 18 a 35 años, llama la atención su falta de resistencia a la frustración.

La juventud tiene un nivel de exigencia muy alto y una resistencia a la frustración muy baja, han crecido con sobreprotección y ante cualquier obstáculo se sienten desbordados y desbordadas, lo que deriva en ansiedad y otras enfermedades que deben ser tratadas.

5.5. PARTICIPACIÓN

5.5.1. Conclusiones Focus Group

En cuanto al ámbito del voluntariado y la solidaridad, las participantes afirman que no conocen a muchas personas que dediquen su tiempo a ello, ya que la gente joven de Sopela se preocupa más por otros temas como son los estudios, el trabajo, las vacaciones, etc. Aun así, creen que las chicas se prestan más que los chicos a trabajar en el voluntariado.

Además de esto, también opinan que hay diferencias entre el tipo de voluntariado desempeñado por las mujeres y por los hombres. Afirman que las chicas optan más por temas relacionados con la educación y el ámbito social. Los chicos, en cambio, eligen un tipo de voluntariado más relacionado con las actividades físicas o el riesgo.

Respecto al tema de las asociaciones, las participantes comienzan comentando los tipos de asociaciones existentes en el municipio: deportivas (S.D Ugeraga, Peña Txuri Surf Eskola, Urko Mendi Taldea,...), culturales (Meñakoz,...), asociación de mujeres (Itzartu)

No hay ninguna asociación específica para jóvenes y, excepto las personas federadas en algún deporte que participan en clubes deportivos (generalmente, hombres), la juventud no suelen formar parte de estas asociaciones.

Comentan que, de participar en alguna, tanto los chicos jóvenes como las chicas suelen acudir a las reuniones y a las actividades organizadas por la Sopelako Koadrilen Koordinakundea, la Gazte Asanblada o la Jai Batzordea.

En cuanto a la participación de la juventud en ámbitos de decisión. En primer lugar, se comenta que en Sopela existe un Plan Joven pero que, para su elaboración, no contaron con las personas jóvenes del municipio y, a día de hoy, apenas se conoce entre la juventud. Tampoco creen que se haya abierto un proceso de participación para llevarlo a cabo.

Por otra parte, opinan que los canales de participación no son muy fiables. Es decir, afirman que, desde hace unos cuantos años, la población joven de Sopela se está quejando de las instalaciones de la biblioteca municipal a través del cauce oficial establecido (entrega de un documento escrito en el Registro municipal explicando la situación) y nunca han recibido respuesta por parte del ayuntamiento

Profundizando más en el tema de la biblioteca, las participantes explican que su ubicación no es adecuada ya que justo debajo de ella se encuentran el frontón y el txoko Kurene y, por lo tanto, el ruido producido por los partidos y entrenamientos y las comidas que se realizan en el txoko dificulta el estudio. Además, los horarios son muy limitados: los fines de semana está cerrada, en la última época de examen no abrieron, y cierran en las fiestas del municipio. Comentan que les gustaría que la biblioteca se encontrara en la Casa de Cultura Kurtzio puesto que es un lugar mucho más tranquilo y silencioso.

Otro de los asuntos que afecta a la juventud y por el que también se han presentado escritos al ayuntamiento explicando la situación es el rocódromo municipal. Comentan que estas quejas comenzaron cuando un chico del municipio se cayó mientras escalaba porque las presas no estaban en buenas condiciones. Manifiestan que en esta ocasión tampoco recibieron ninguna respuesta.

Aun así, comentan que cada vez se tiene más en cuenta a la ciudadanía. Por ejemplo, en Sopela siempre ha existido la demanda de un Skatepark y en este momento se está llevando a cabo un proceso participativo para decidir distintas cuestiones de este proyecto. Además de esto, explican que el ayuntamiento también ha organizado charlas informativas como la que se realizó para dar a conocer las nuevas carreteras que se van a construir para llegar al hospital de Urduliz y sus repercusiones en el municipio.

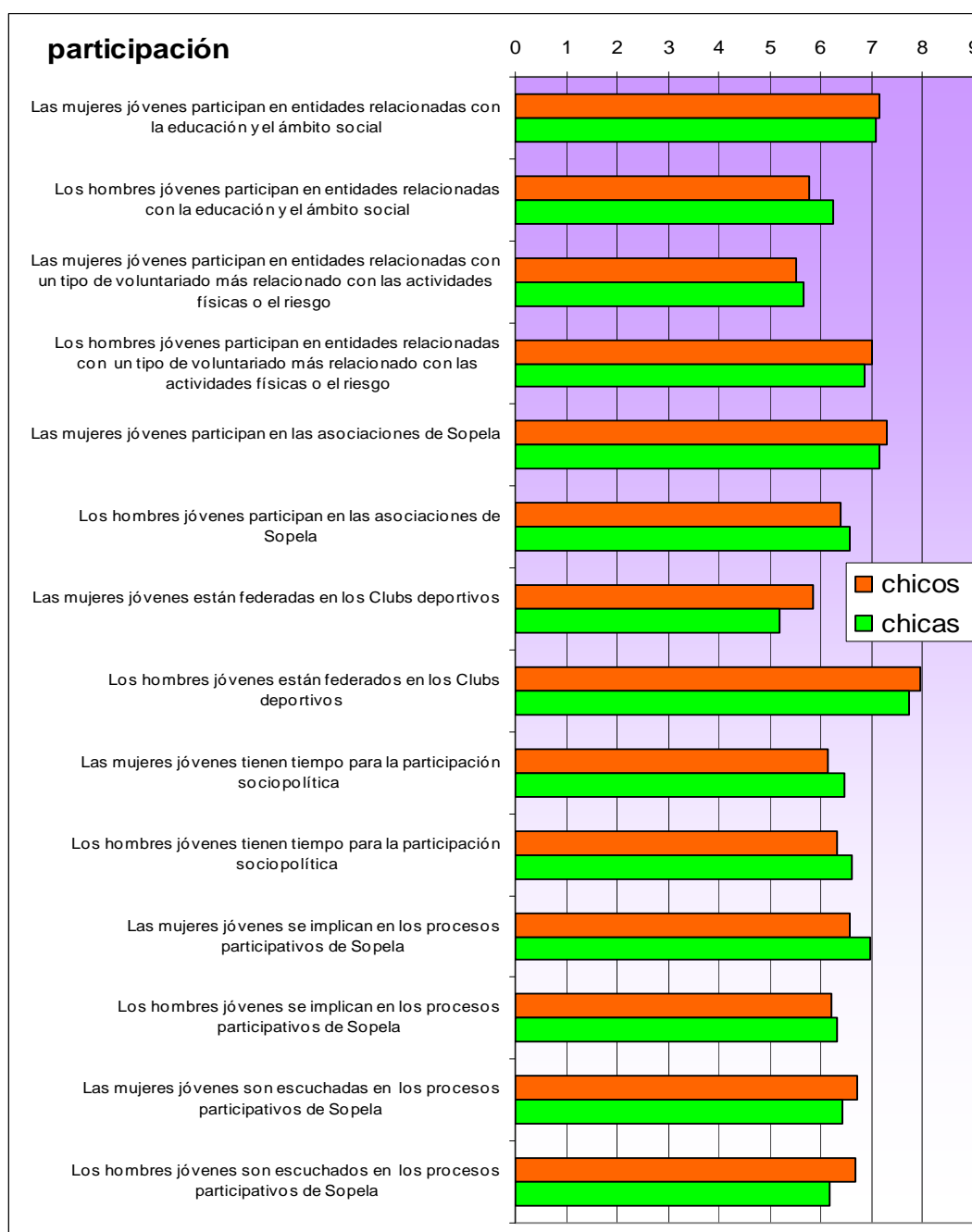
Siguiendo con el tema de la participación en ámbitos de decisión, en el caso de que se realizara un proceso participativo para hacer reformas, por ejemplo, en el rocódromo y en la biblioteca, las jóvenes creen que participarían tanto hombres como mujeres.

Sin embargo, opinan que en un espacio mixto esa participación sería diferente ya que creen que se sigue oyendo más la voz de los hombres que la de las mujeres.

Como ejemplo de ello hablan sobre Sopelako Koadrilen Koordinakundea (SKK). Explican que la SKK es una coordinadora de cuadrillas que tiene como objetivo organizar actividades para la juventud y crear ambiente en el municipio. Comentan que esta coordinadora cuenta con el apoyo económico y técnico del ayuntamiento. En lo que se refiere a la toma de decisiones, manifiestan que se celebra una asamblea en la que cada persona expone su idea y, finalmente, se decide mediante el voto individual. En estas reuniones participan activamente muchas mujeres pero, aun así, el liderazgo está en manos de dos hombres jóvenes. Estos dos chicos son los más mayores de la SKK y tienen o se les concede un estatus elevado. Por lo tanto, creen que esta puede ser una de las razones por las que a ciertas mujeres les sigue costando participar en las asambleas.

Teniendo en cuenta la situación de la SKK, proponen la idea de realizar un curso de formación para una participación igualitaria con el objetivo mejorar el funcionamiento y los canales de participación de la coordinadora, aunque no creen que sea aceptada los chicos.

5.5.2. Resultados obtenidos a través de cuestionarios



Los resultados obtenidos en los cuestionarios corroboran las conclusiones de los Focus Group en la afirmación 'Las mujeres jóvenes / los hombres jóvenes participan en entidades relacionadas con la educación y el ámbito social', ya que tanto las chicas como los chicos consideran que las mujeres jóvenes sí participan en este tipo de entidades (puntuán con 7 las personas de ambos sexos) y que los hombres jóvenes participan menos (puntuán con 6 las personas de ambos sexos)

Asimismo, al hablar del *'voluntariado más relacionado con actividades físicas'*, tanto las chicas como los chicos opinan que los hombres jóvenes participan más en este tipo de voluntariado (puntuán con 7 las personas de ambos sexos) y que las mujeres jóvenes participan menos (puntuán con 5,5 las personas de ambos sexos)

Si se alude, específicamente, al hecho de *'federarse en los clubes deportivos'* como otra forma de participación en el tejido asociativo de Sopela, tanto las chicas como los chicos opinan que los hombres jóvenes son los que se federan (puntuán con casi un 8 las personas de ambos sexos). En cambio, la afirmación *'Las mujeres jóvenes están federadas en los clubes deportivos'* recibe una puntuación de 5,8 por parte de los chicos y de 5,2 por parte de las propias chicas.

En cuanto a las afirmaciones relacionadas con la participación de la juventud en ámbitos de decisión, todas reciben una puntuación de 6 de media y las diferencias entre las opiniones de los chicos y las chicas son muy pequeñas. Cabría destacar que las chicas valoran con un 7 la afirmación *'Las mujeres jóvenes se implican en los procesos participativos de Sopela'* y los chicos con un 6,5; mientras que tanto las chicas como los chicos valoran con un 6 la afirmación *'Los hombres jóvenes se implican en los procesos participativos de Sopela'*.

5.5.3. Personal técnico

Naiara Billalabeitia, técnica de Cultura, Juventud y Deporte del Ayuntamiento de Sopela, confirma que no existe ninguna asociación dirigida a la juventud. Tanto las mujeres como los hombres jóvenes pueden asociarse a los colectivos organizados tras cumplir 18 años.

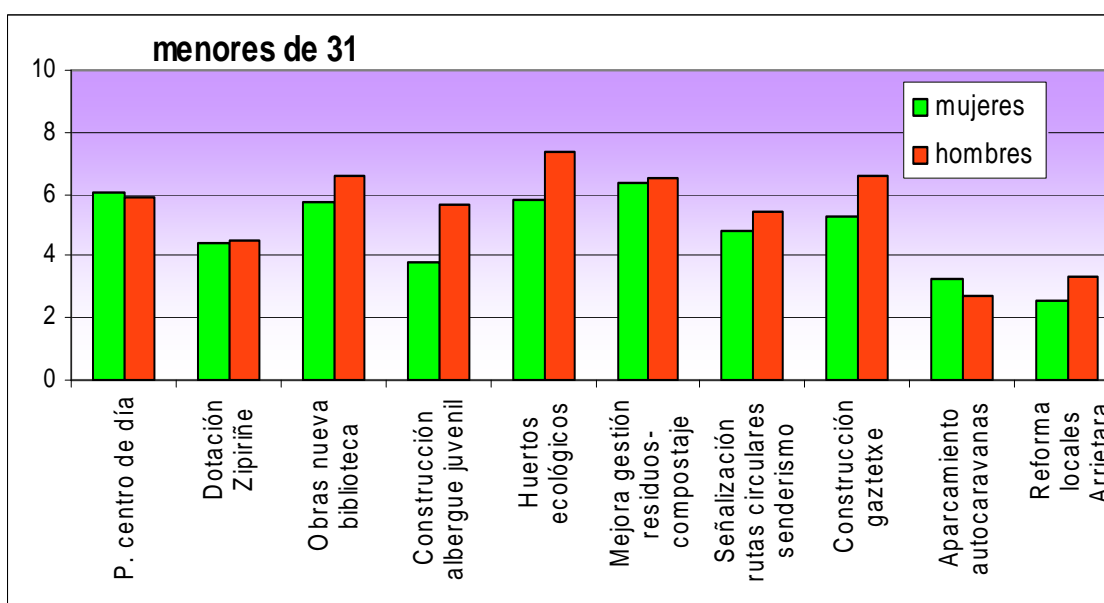
Las únicas agrupaciones juveniles son la Gazte Asanblada Feminista y Sopelako Koadrilen Koordinakundea (SKK) - Coordinadora de Cuadrillas, que no están constituidas como asociaciones, por tanto, no tienen juntas directivas ni personas asociadas.

Por su parte, Unai Espina, responsable de Serviocio, empresa encargada de la gestión de las instalaciones deportivas municipales, explica que en 2013 se realizó una encuesta sobre el uso del euskera en las actividades deportivas organizadas desde las instalaciones municipales. Participaron un total de 400 personas usuarias, sin embargo, no se recogieron datos desglosados por sexo ni por edad.

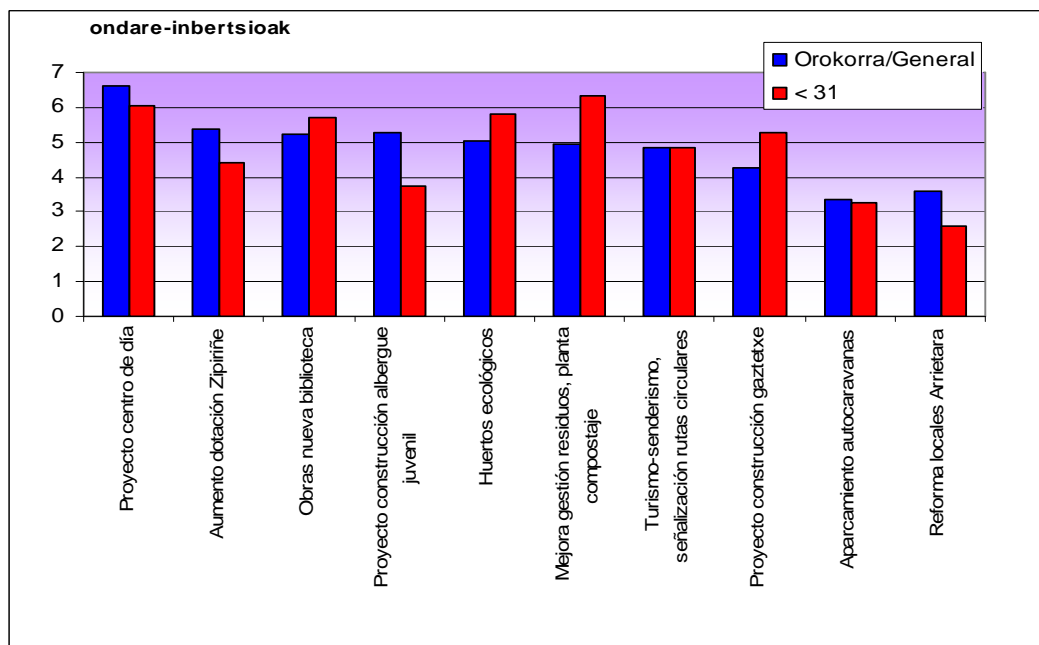
Asimismo, comenta que las personas jóvenes suelen hacer sugerencias y propuestas respecto a los horarios de las clases y de las instalaciones, que son tenidas en cuenta a la hora de mejorar el servicio.

Por otra parte, el proceso participativo llevado a cabo en el año 2012 para la elaboración de los presupuestos de 2013 da pistas, también, de las preferencias diferenciadas de mujeres y hombres jóvenes a la hora de elaborar los presupuestos participados del municipio.

Según información facilitada por Lander Etxebarria, asesor de Alcaldía del Ayuntamiento de Sopela, y teniendo en cuenta que la muestra es muy reducida y que no se debe generalizar, lo cierto es que se presentan algunas ligeras diferencias entre las preferencias de hombres y mujeres menores de 31 años a la hora de elaborar los presupuestos. Tal y como se observa en la siguiente gráfica (los datos que muestran son las medias obtenidas por la franja de edad con respecto a su sexo):



Parece interesante, además, resaltar las medias obtenidas según el tramo de edad dentro del grupo de las mujeres:

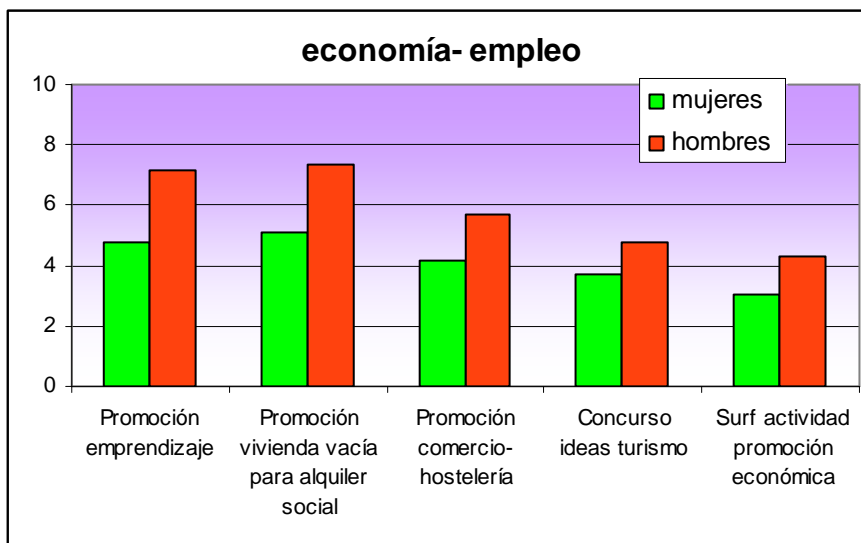


Es clara la preferencia de las mujeres jóvenes por ítems relacionados con el medio ambiente y la sostenibilidad (huertos ecológicos y mejora en la gestión de residuos) que, junto al proyecto de construcción del gaztetxe y las obras en la nueva biblioteca, han obtenido una media más alta que en la franja de edad de mayores de 31 años.

En cambio, proyectos como el del centro de día o la creación de un albergue juvenil son más importantes para mujeres mayores de 31 años que para las jóvenes.

Los resultados de este proceso de participación presentan respuestas a diferentes indicadores en los que apenas hay diferencias entre mujeres y hombres.

Si se observan datos de economía y empleo en el que figura la puntuación media que han dado hombres y mujeres en esta franja de edad:



Las mujeres jóvenes menores de 31 años valoran por debajo de la media de su sexo y mucho menos que los hombres de su misma edad las propuestas que tienen que ver con economía y empleo.

Y, finalmente, destacar que es mayor el porcentaje de mujeres que apoya la opción de que la ciudadanía pueda decidir directamente partes del presupuesto con un 87% sobre un 81% de hombres que apoyan la opción de los presupuestos participados.

En la actualidad, año 2014, se están llevando a cabo dos procesos de participación en el municipio:

- Proceso participativo para la construcción de un Skate Park en Sopela
- Estudio para la mejora de la movilidad y accesibilidad en la zona centro de Sopela

De los cuales, aún no hay extraída información cualitativa destacable.

5.6. VIDA DIARIA, RELACIONES Y OCIO

5.6.1. Conclusiones Focus Group

Respecto a cómo disfruta del tiempo libre la juventud de Sopela, en opinión de las participantes de los Focus Group no existen muchas diferencias entre las mujeres y hombres. Puede que ellos dediquen más tiempo a hacer deporte y que ellas lo dediquen a hacer compras (generalmente, relacionadas con el hogar acompañando a sus madres o familiares), pero no consideran que estas diferencias sean significativas. Tanto hombres como mujeres jóvenes dedican gran parte de su tiempo libre en estar con amistades o con la pareja.

En este sentido, manifiestan la importancia que han adquirido las lonjas juveniles como espacios de encuentro, donde transcurre su tiempo de ocio. Afirman que, en Sopela, mucha gente joven, tanto mujeres como hombres, opta por alquilar una lonja debido a la falta de alternativas que existen en el municipio. Actualmente, pasan su tiempo libre o en las lonjas o en los bares.

Especialmente, son los hombres jóvenes quienes alquilan lonjas debido a dos motivos: por tener mayor capacidad adquisitiva que las jóvenes; y porque a los chicos no les importa compartir la lonja con otras cuadrillas diferentes a la suya hasta alcanzar el número suficiente de personas para, entre todas, poder pagar el coste del alquiler. Las chicas, en cambio, prefieren mantener su cuadrilla 'de toda la vida', lo que, si son pocas, les impide poder pagar el alquiler de la lonja. Por ello, a las mujeres jóvenes les interesaría que en Sopela habilitaran un txoko municipal, autogestionado por la propia juventud, gratuito y sin horario.

Al hilo de esto, observan dos realidades:

Por un lado, explican que realizar cualquier actividad de ocio requiere tener cierta capacidad económica. Como se ha mencionado antes, también para alquilar una lonja es necesaria una determinada liquidez. Actualmente, parte de la juventud de Sopela se encuentra en el paro o en una situación con recursos económicos muy limitados. Y la falta de recursos económicos se convierte en un impedimento a la hora de realizar actividades. Esto ha causado que la juventud se acostumbre a una rutina inactiva y pasiva, en la que no participa ni en actividades ni en proyectos, tanto los impulsados por el ayuntamiento como por otras entidades o grupos organizados.

Es decir, al no tener nada que hacer en su día a día ni ninguna obligación que cumplir, tanto las mujeres jóvenes como los hombres han entrado en una pasividad de la que es muy difícil salir.

Por lo tanto, aunque existan alternativas de ocio, aunque haya una oferta de actividades gratuita, la juventud no suele participar porque se ha acostumbrado a tener una rutina pasiva y cuesta mucho volver a ponerse en marcha. Lo mismo ocurre con los procesos de participación ciudadana que se han impulsado en el municipio durante los últimos años: a la población joven le cuesta participar en ellos.

Por otro lado, como segunda realidad, explican que, en este municipio, siempre ha habido una escasa oferta de actividades dirigidas, específicamente, a las personas jóvenes. Opinan que se realizan muchas actividades para las personas mayores y para las niñas y niños pero que, en la mayoría de las ocasiones, se olvidan de la población joven.

Siendo esto así, solicitan actividades dirigidas a la juventud como obras de teatro, conciertos, cursos y salidas culturales. Además, también ven necesario ofertar actividades y acciones destinadas, exclusivamente, a las mujeres jóvenes de Sopela. Entre ellas, mencionan: crear una escuela de empoderamiento donde se impartan cursos/talleres/jornadas relacionados con la igualdad de hombres y mujeres (como curso concreto detallan un curso de autodefensa); ofrecer un espacio de reunión, gratuito, para mujeres donde puedan desempeñar las actividades que les interese.

Muy relacionado con las dos realidades observadas, las jóvenes comentan que la mayor parte de la juventud de Sopela pasa su tiempo libre en el propio municipio. Aunque Bilbao tenga una mayor oferta cultural y social (conciertos, cine, teatro, conferencias) la juventud opta por quedarse en Sopela ya sea porque considera que hay una distancia larga entre ambas localidades, ya sea por el gasto económico que supone tanto el desplazamiento como la actividad cultural.

Al hilo de esto, se comenta la diferencia de horarios entre las chicas y los chicos jóvenes en cuanto a libertad de horarios. Las participantes explican que sí hay diferencias y comentan que sus horarios han sido mucho más estrictos por el simple hecho de ser mujeres y que, además, las madres y los padres les han repetido en multitud de ocasiones frases como "ten cuidado" y "ten el móvil a mano" antes de salir de casa, lo cual puede crear una sensación cierta inseguridad o miedo, principalmente, al salir por la noche. Aseguran que, en el caso de los chicos, esto no sucede.

Respecto a las redes sociales online (Facebook, Twitter, Instagram, etc.), según las participantes en los Focus Group, su uso está extendido tanto entre las chicas jóvenes como entre los chicos y no ven diferencia en el modo de empleo de unas y de otros. Tienen la misma dependencia y las utilizan para los mismos fines: Para informarse sobre diferentes cuestiones que les interesan y para saber sobre la vida de las demás personas, entre otras cosas.

Las participantes explican que han aprendido a usar estas nuevas tecnologías por sí mismas de forma autodidacta, como el resto de la juventud de Sopela. Han ido investigando por su cuenta hasta aprender y conocer su funcionamiento.

Como conclusión al ámbito de las redes sociales online, las jóvenes comentan que, entre la juventud de Sopela, no existe la llamada brecha digital de género.

Por otra parte, las participan plantean que los chicos dedican más tiempo de ocio a hacer deporte que las chicas jóvenes. Comentan que a las mujeres les cuesta más realizar cualquier actividad física o deporte ya que, en su opinión, tienen otras prioridades: en el caso de las chicas jóvenes, dan preferencia a los estudios; y, en el caso de las mujeres mayores, a las tareas domésticas y de cuidado hacia familiares.

Junto con esto, explican que hay una gran diferencia entre la educación que reciben las chicas y los chicos en lo que a la actividad física se refiere. Comentan que a los chicos se les motiva más para que practiquen deporte a lo largo de toda su vida. Por ejemplo, afirman que las clases de gimnasia que se impartían en los centros educativos en su época escolar estaban dirigidas a ellos y que ellas no tenían muchas opciones para disfrutar del deporte. Por lo tanto, en opinión de las asistentes, esa educación diferenciada es una de las razones por las que las mujeres realizan menos deporte que los hombres e, incluso, abandonan cualquier práctica deportiva a partir de la adolescencia.

Otra razón es la situación de las chicas en el deporte federado. Dos de las participantes en los Focus Group han jugado en el Club Ugeraga: una de ellas a fútbol y otra a baloncesto. Manifiestan que en dicho club no tratan del mismo modo a las mujeres y a los hombres. Ellas tienen los peores horarios, tanto de entrenamiento como de partidos, los peores equipamientos y hasta cobraban mucho menos que categorías masculinas inferiores.

Siendo esto así, afirman que en este club han vivido diversas desigualdades de género. Por lo tanto, comentan que lo que les llevó a seguir dentro de los equipos durante unos años fueron las ganas de jugar y de hacer deporte, pero no un sentimiento de pertenencia hacia el club como el que, habitualmente, tienen los chicos.

En cuanto al deporte no federado, comentan que también existen diferencias entre las actividades físico-deportivas realizadas por los hombres y por las mujeres: ellos realizan más actividades en equipo y suelen ir al gimnasio. Ellas, en cambio, optan por correr, nadar y apuntarse a clases dirigidas realizadas en el polideportivo como pilates, body pump, body combat, etc.

Por otra parte, se habla sobre el consumo. En lo que se refiere a este aspecto, las personas asistentes comentan que las posibles diferencias que pueden existir en el consumo son en función de las aficiones y roles de cada persona. Es decir, no encuentran diferencias significativas entre el consumo de los hombres y de las mujeres.

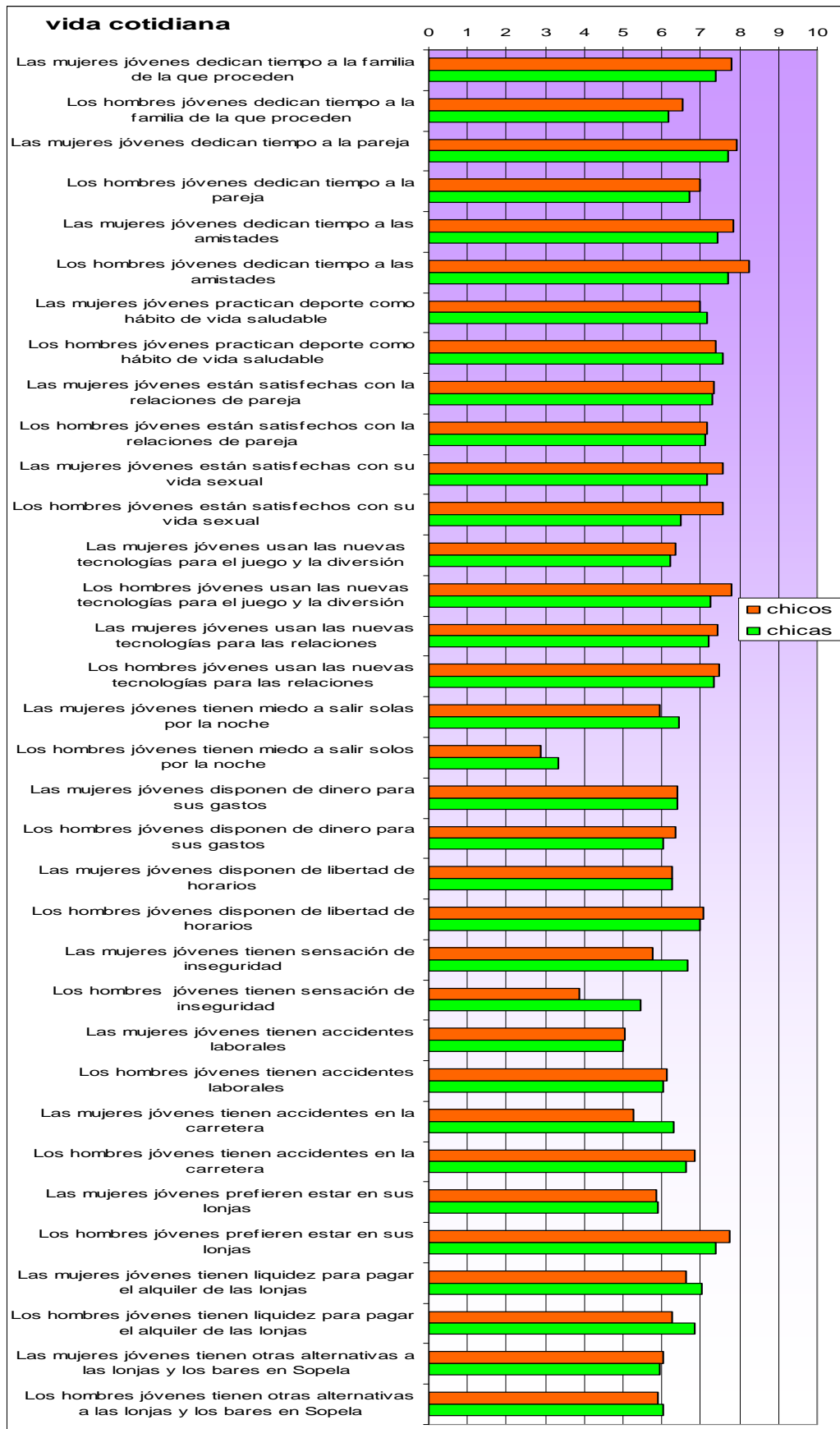
También se habla sobre la movilidad sostenible. En cuanto a esto, se explica que la gente joven de Sopela utiliza bastante el vehículo privado, a no ser que el lugar al que se quiera ir tenga dificultades para aparcar o sea un lugar con mucho tráfico. En estas ocasiones, tanto mujeres como hombres recurren al transporte público.

En el uso del transporte privado, explican que aún sigue existiendo la idea de que las mujeres conducen peor que los hombres, aunque ellas no lo comparten. En su opinión, la mejor o peor conducción depende de la persona y no del sexo de ellas.

Junto con esto, comentan que a la hora de conducir existen diferencias entre el comportamiento de las mujeres y los hombres. Es decir, explican que los hombres son más impacientes y conducen más rápido que las mujeres. Además, opinan que los hombres creen que tienen más poder mientras conducen. Relacionado con esto, se habla sobre los anuncios automovilísticos, los cuales la mayoría están dirigidos a hombres, sobre todo, si anuncian vehículos grandes y potentes.

Para terminar con este tema del transporte, realizan una última demanda: mejoras en el transporte público para llegar a la universidad. Para llegar a la Universidad de Leioa es necesario coger el metro hasta Algorta para, desde allí, subir en autobús a Leioa. Lo cual, además de convertirse en un trayecto más largo, el ir y venir a clase puede llegar a suponer un gasto 5 € de diarios

5.6.2. Resultados obtenidos a través de cuestionarios



Según los resultados de las encuestas, la juventud pasa parte de su tiempo de ocio con la familia, la pareja y las amistades, ya que las valoraciones de todas las afirmaciones sobre ello sobrepasan los 6 puntos. Sin embargo, se observan pequeñas diferencias entre sexos.

Tanto las chicas como los chicos opinan que las mujeres jóvenes dedican más tiempo a la familia de la que proceden que los hombres jóvenes. La afirmación '*Las mujeres jóvenes dedican tiempo a la familia de la que proceden*' es valorada con casi 8 puntos por los chicos y con 7,4 por las chicas. En cambio, la afirmación '*Los hombres jóvenes dedican tiempo a la familia de la que proceden*' es valorada con 6,5 puntos por los chicos y con 6 por las chicas.

Según estos resultados, los hombres jóvenes dedican más tiempo de ocio a las amistades, aunque con muy poca diferencia respecto a las mujeres.

En cuanto al tiempo dedicado a la pareja, son las chicas también las que dedican más. La afirmación '*Las mujeres jóvenes dedican tiempo a la pareja*' es valorada con casi 8 puntos por los chicos y con 7,6 por las chicas. En cambio, la afirmación '*Los hombres jóvenes dedican tiempo a la pareja*' es valorada con 7 puntos por los chicos y con 6,7 por las chicas.

Al hilo de esto, tanto chicos como chicas se muestran satisfechos y satisfechas con su relación de pareja y su vida sexual, ítems que reciben una valoración en torno a 7 puntos. Cabe destacar la opinión que tienen las chicas de la afirmación '*Los hombres jóvenes están satisfechos con su vida sexual*', que recibe la puntuación más baja con un 6,5.

Respecto a las lonjas como espacios donde la juventud transcurre su tiempo libre, son los hombres los que prefieren estar en ellas. Así opinaban las participantes en los Focus Group y así también opinan las personas que han respondido al cuestionario.

La afirmación '*Las mujeres jóvenes prefieren estar en sus lonjas*' es valorada tanto por las chicas como por los chicos con casi 6 puntos. Sin embargo, esta misma afirmación referida a '*Los hombres jóvenes*' la puntúan los chicos con casi 8 puntos y las chicas con 7 puntos.

Y al responder a la pregunta que plantea si *'tienen liquidez para pagar el alquiler de las lonjas'* tanto los chicos como las chicas estiman que las mujeres tienen más liquidez que los hombres, al contrario de lo que opinaban las jóvenes participantes en los Focus Group.

La última afirmación sobre las lonjas *'Las mujeres jóvenes / Los hombres jóvenes tienen otras alternativas a las lonjas y los bares en Sopela'*, tanto chicos como chicas la puntúan con un 6 para referirse a hombres y mujeres, es decir, no están muy de acuerdo con ella.

En cuanto al uso de las nuevas tecnologías, los resultados de las encuestas muestran que son los hombres jóvenes quienes las utilizan para el juego y la diversión ya que la afirmación *'Los hombres jóvenes usan las nuevas tecnologías para el juego y la diversión'* es valorada con 7,8 puntos por los propios chicos y con 7,3 por las chicas. En cambio, son las personas jóvenes de ambos sexos quienes utilizan las nuevas tecnologías para las relaciones (principalmente, las redes sociales online) puesto que tanto chicos como chicas valoran con más de 7 puntos la afirmación *'Las mujeres jóvenes / Los hombres jóvenes usan las nuevas tecnologías para las relaciones'*

Respecto a la práctica de deporte, quienes responden al cuestionario no ven tantas diferencias entre mujeres y hombres como las jóvenes participantes en los grupos de trabajo. Y es que tanto los chicos como las chicas puntúan con alrededor de 7 la afirmación *'Los hombres jóvenes / Las mujeres jóvenes practican deporte como hábito de vida saludable'*

Respecto al uso del vehículo privado y a la posibilidad de tener accidentes debido al modo de conducción, los chicos que responden al cuestionario sí corroboran la conclusión de los Focus Group ya que puntúan con 5 la afirmación *'Las mujeres jóvenes tienen accidentes en la carretera'* y con 7 puntos la afirmación *'Los hombres jóvenes tienen accidentes en la carretera'*, es decir, consideran que los hombres tienen más accidentes que las mujeres.

En cuanto a la sensación de seguridad e inseguridad en Sopela, los resultados de las encuestas muestran que las mujeres jóvenes son quienes se sienten más inseguras, y así lo perciben también los hombres jóvenes que han respondido el cuestionario. Puesto que la afirmación *'Las mujeres jóvenes tienen miedo a salir solas por la noche'* se valora con 6 puntos por parte de los chicos y con 6,5 puntos por parte de las chicas. En cambio, la afirmación *'Los hombres jóvenes tienen miedo a salir solos por la noche'* es valorada con 3 puntos por las personas de ambos sexos.

5.6.3. Personal técnico

Naiara Billalabeitia, técnica de Cultura, Juventud y Deporte del Ayuntamiento de Sopela afirma que, en cuanto a los cursos y actividades culturales que organiza el ayuntamiento, ninguna está dirigida exclusivamente a jóvenes de la franja de edad objeto de estudio, pero pueden participar en ellas.

Por su parte, Unai Espina, responsable de Serviocio, empresa encargada de la gestión de las instalaciones deportivas municipales, sí observa diferencias entre sexos en cuanto a la práctica deportiva. Destaca la gran diferencia entre hombres y mujeres a la hora de asistir a clases dirigidas, ya que el 80% de las personas asistentes son mujeres.

Según Unai Espina, las chicas más jóvenes de la franja de edad estudiada (de 18 a 25 años), en su gran mayoría, buscan actividades a las que acudan otras chicas de edades similares porque les cuesta mucho integrarse en grupos de edades más variados. Los hombres de 18 a 35 años muestran una clara preferencia por el gimnasio frente a las clases dirigidas.

Por último, comenta que muy poca gente está inscrita a la vez para poder realizar las actividades de sala y entrar en la sala fitness. Lo que ocurre muchas veces, sobre todo entre las mujeres, es que, al inicio se inscriben en la sala fitness y, al tiempo, deciden abandonarla e inscribirse en las actividades de sala. El gimnasio aún les resulta aburrido y tampoco se sienten excesivamente cómodas.

6. CONCLUSIONES

Este estudio se ha elaborado a través de un proceso participativo, flexible y adecuado al colectivo juvenil analizado, con el fin de contar con la participación del máximo número de personas.

Sin embargo, y podría considerarse como la primera conclusión de este estudio, en Sopela hay un grupo de mujeres jóvenes muy activas, dispuestas a participar e implicarse en los proyectos y actividades del municipio, formado por unas 10 – 14 chicas. Son ellas las que ya habían participado en diversas actividades con perspectiva de género impulsadas desde el Servicio de Igualdad y cuentan con una base en igualdad de oportunidades entre mujeres y hombres.

Y han sido ellas quienes, en este estudio en concreto, han acudido a los Focus Group, han escrito en el perfil de Facebook y no sólo han respondido al cuestionario, sino también han animado a su círculo de amistades más cercano a contestarlo.

Sin embargo el resto de mujeres jóvenes de Sopela no participa, en general, en nada: ni en procesos de participación ciudadana; ni en asociaciones culturales/sociales; ni en clubes deportivos; ni en actividades y proyectos concretos y puntuales, sean impulsados por el Ayuntamiento o por cualquier otra entidad o grupo organizado.

Las causas de esta pasividad han surgido en los Focus Group: El paro, la situación con recursos económicos muy limitados, la inercia, la falta de costumbre.

Al no tener nada que hacer en su día a día ni ninguna obligación que cumplir, las mujeres jóvenes de Sopela (pero también los hombres jóvenes) han entrado en una pasividad de la que es muy difícil salir. Por lo tanto, aunque existan alternativas de ocio, aunque haya una oferta de actividades gratuita, la juventud no suele participar porque se ha acostumbrado a tener una rutina pasiva y cuesta mucho volver a ponerse en marcha. Lo mismo ocurre con los procesos de participación ciudadana: a la población joven le cuesta participar en ellos.

Respecto a la formación y empleo, las mujeres jóvenes tienen claro que la educación que se recibe, tanto en los centros escolares como en la sociedad en general (familia, lecturas, películas, medios de comunicación), siguen favoreciendo una educación diferenciada para hombres y mujeres a través de la cual se mantienen los roles que, tradicionalmente, se han adjudicado a mujeres y a hombres. Así, las chicas siguen eligiendo estudios (generalmente, universitarios) relacionados con el ámbito del cuidado y social, mientras los chicos optan por una formación más práctica (ciclos de formación profesional) que, posteriormente, les facilita el acceso al mercado laboral.

Esta entrada más tardía en el mercado laboral hace que las chicas alarguen su periodo formativo más años que los chicos y después de una diplomatura o licenciatura, estudien cursos de posgrado y másteres, periodo que intentan compatibilizar con empleos de unas horas (media jornada o, incluso, jornada de menos horas) y que, cada vez, encuentren más dificultades para encontrar un empleo con jornada laboral completa.

En cuanto al proceso emancipatorio, actualmente es muy difícil tanto para las chicas como para los chicos jóvenes ya que la independencia supone una capacidad adquisitiva que ni unas ni otros tienen. No obstante, si se observan diferencias entre mujeres y hombres en cuanto a las ganas de independizarse ya que las jóvenes suelen aprovechar la primera oportunidad para dejar de vivir con sus familias y, en cambio, los chicos se encuentran más cómodos en casa de los progenitores y, por tanto, normalmente les cuesta más dar el paso de independizarse.

Para las jóvenes, los cánones de belleza impuestos por la sociedad suponen una amenaza para la salud de las mujeres quienes, cumpliendo con los estereotipos generalizados hoy en día de imagen y apariencia, intentan transformar su cuerpo a través de prácticas peligrosas (dietas, uso de prendas 'moldeadoras', etc.)

Algunas mujeres, en la búsqueda de este estereotipo, han empezado a practicar deporte, principalmente, clases dirigidas realizadas en el polideportivo como pilates, body pump, body combat, etc. Sin embargo, la mayoría son mayores de 35 años, es decir, no constituyen el colectivo analizado en este estudio.

En cuando a salud reproductiva, son las mujeres jóvenes quienes buscan asesoramiento médico en este tema y se preocupan de la planificación familiar, de los métodos anticonceptivos y de las enfermedades de transmisión sexual. Los hombres jóvenes se despreocupan.

Respecto al consumo de medicación, en general, las personas jóvenes no son consumidoras de medicamentos. Lo que sí se percibe es un aumento en el consumo de ansiolíticos entre las mujeres jóvenes, principalmente, por motivos de ansiedad y frustración.

En cuanto al voluntariado, no hay ninguna asociación específica para jóvenes. La juventud participa en dos agrupaciones, no constituidas como asociaciones, que son la Coordinadora de Cuadrillas y la Gazte Asanblada. Los hombres jóvenes de 18 a 35 años sí pertenecen a clubes deportivos (aunque no ocupen cargos en sus juntas directivas), las mujeres jóvenes no.

Y, aunque las mujeres jóvenes participan en la Coordinadora de Cuadrillas, las más activas no se sienten escuchadas en las asambleas que se organizan para tomar decisiones ya que el liderazgo está en manos de hombres que se sienten con un estatus elevado. Las menos activas, ni siquiera se atreven a dar su opinión durante las asambleas.

Por otra parte, la juventud no participa en los procesos de participación ciudadana impulsados por el Ayuntamiento de Sopela. A excepción del proceso llevado a cabo este año, 2014 (proceso participativo para la construcción de un Skate Park en Sopela), un tema que interesaba a hombres jóvenes y son quienes están participando. De todas formas, las mujeres jóvenes sí estarían interesadas en participar en procesos de este tipo.

En su tiempo libre, y tal y como hemos comentado al inicio de este punto dedicado a las conclusiones del estudio, las mujeres jóvenes no participan en cursos y actividades culturales organizados por el Ayuntamiento o por otras entidades. Si bien es cierto que ninguna de estas actividades se dirige, exclusivamente, a jóvenes, sí pueden participar en ellas.

Tanto hombres como mujeres jóvenes dedican gran parte de su tiempo libre en estar con amistades o con la pareja, aunque son las chicas las que dedican más tiempo a su familia.

Cabe destacar la importancia que han adquirido las lonjas juveniles como espacios de encuentro de personas jóvenes. Son la alternativa a los bares. Sin embargo, son más los chicos los que tienen este recurso por su mayor capacidad adquisitiva o porque son flexibles a la hora de encontrar a gente para poder pagar el alquiler.

Además, ellos también tienen el deporte como opción de ocio (ya sea deporte federado o por libre) porque, desde su infancia (en los centros escolares, en su familia, en la sociedad en general, se les motiva más para que practiquen deporte a lo largo de toda su vida. A las chicas, en cambio, no se les motiva de esta manera, lo que hace que muchas abandonen cualquier práctica deportiva a partir de la adolescencia.

Por todo ello, las mujeres jóvenes de Sopela perciben que tienen menos alternativas y opciones de ocio que los chicos.

Respecto a las nuevas tecnologías y, en concreto, a las redes sociales online (Facebook, Twitter, Instagram, etc.), su uso está extendido tanto entre las chicas jóvenes como entre los chicos y no existe diferencia en el modo de empleo de unas y de otros. Tienen la misma dependencia y las utilizan para los mismos fines: Para informarse sobre diferentes cuestiones que les interesan y para saber sobre la vida de las demás personas, entre otras cosas. Por tanto, no existe la llamada brecha digital de género.

En cuanto a la sensación de seguridad e inseguridad en Sopela, las mujeres jóvenes son quienes se sienten más inseguras, principalmente, a la hora de salir solas por la noche. Los chicos jóvenes, en cambio, no.

7. PROPUESTAS DE FUTURO

Las propuestas de futuro planteadas se desprenden de cada uno de las áreas de interés tratadas en este estudio y, en ocasiones, han sido planteadas por las propias jóvenes que han participado en los Focus Group ya que, junto con la situación de desigualdad debatida en los grupos de trabajo, las participantes han realizado propuestas concretas para evitar o disminuir esa situación que perciben como diferentes para mujeres y para hombres jóvenes

En cuanto a **formación**, se pueden seguir haciendo campañas de sensibilización para que cada persona elija su profesión independientemente de si es hombre o mujer. Seguir trabajando para que todas y cada una de las personas pueda estudiar aquello que quiera y le interese, es decir, transmitir que las profesiones no tienen sexo. Y hacer un especial esfuerzo para que las mujeres opten y elijan, en el caso de así lo deseen, una formación encaminada a las profesiones tradicionalmente consideradas como masculinas que, generalmente, después ofrecen más oportunidades para acceder al mercado laboral.

En cuanto al **empleo**, teniendo en cuenta la situación de crisis económica actual, el acceso al mercado laboral está difícil tanto para hombres como para mujeres. No obstante, y tal como se ha comentado en el punto anterior, en la medida en que se fomente una formación con perspectiva de género, el acceso al empleo será también más igualitario, ya que hombres y mujeres tendrán las mismas oportunidades y optarán al trabajo en igualdad de condiciones.

En cuanto a la **vivienda**, las jóvenes de Sopela apuestan por nuevas formas de convivencia y tenencia de la casa, ya que creen que hoy en día no existe otra opción para lograr la emancipación que compartir vivienda y, además, es una experiencia que les gustaría vivir.

Aportan tres propuestas:

- Ofrecer ayudas económicas para las personas jóvenes que tengan interés en comprar o alquilar una vivienda en Sopela
- Impulsar promociones de vivienda en régimen de alquiler social
- Dar un uso o una salida a la vivienda vacía existente en el municipio.

Y se podrían plantear experiencias novedosas como, por ejemplo, alojamientos dotacionales para jóvenes.

Respecto al ámbito de la **salud**, para las jóvenes es importante no sucumbir a los cánones de belleza impuestos en la sociedad actual porque son insanos y no saludables para las mujeres. Por ello, la propuesta sería trabajar en la realización de campañas que eliminen estos cánones de belleza y estos estereotipos de imagen establecidos y considerados 'normales', potenciando la autoestima de las mujeres para que cada una se acepte tal y como es.

En cuanto a la salud reproductiva y a la planificación familiar, dada la escasa implicación por parte del colectivo de hombres jóvenes, se podría intentar trabajar con ellos facilitándoles información sobre enfermedades sexuales y salud reproductiva.

Respecto a la **participación** las jóvenes tienen muy clara una propuesta relacionada directamente con la Coordinadora de Cuadrillas (SKK), aunque no creen que sea asumida por los hombres.

Proponen realizar un curso de formación con perspectiva de género para una participación igualitaria con el objetivo mejorar el funcionamiento y los canales de participación de la coordinadora. Su objetivo es posibilitar la participación activa de las chicas jóvenes tanto en las asambleas de la SKK como en su órgano de decisión.

Por otra parte, también se considera necesario impulsar, desde el Ayuntamiento de Sopela, procesos de participación ciudadana sobre dos instalaciones municipales frecuentadas por la juventud: la biblioteca y el rocódromo. Sobre la biblioteca, para consultar a las personas jóvenes acerca de la ubicación más adecuada y el horario más conveniente. Sobre el rocódromo, para exponer la situación real de la instalación, que carece de mantenimiento correcto.

En su **tiempo de ocio y vida cotidiana**, hay cuatro demandas que se consideran estratégicas para las mujeres jóvenes de Sopela:

- Crear un espacio juvenil: A las mujeres jóvenes les interesaría que en Sopela habilitaran un txoko municipal, autogestionado por la propia juventud, gratuito y sin horario.
- Organizar actividades municipales dirigidas específicamente a la juventud como obras de teatro, conciertos, cursos y salidas culturales. Asimismo, las jóvenes ven necesario ofertar actividades y acciones destinadas, exclusivamente, a las mujeres jóvenes de Sopela. Entre ellas, mencionan: crear una 'Escuela de Empoderamiento' donde se impartan cursos/talleres/jornadas relacionados con la igualdad de hombres y mujeres; ofrecer un espacio de reunión, gratuito, para mujeres donde puedan desempeñar las actividades que les interese.
- Mejorar el transporte público: Para llegar a la Universidad de Leioa es necesario coger el metro hasta Algorta para, desde allí, subir en autobús a Leioa lo que, además de convertirse en un trayecto largo, puede llegar a suponer un gasto 5 € de diarios para llegar a la universidad por lo que las jóvenes proponen mejoras en el transporte público o una línea para llegar a la Facultad.
- Aumentar la sensación de seguridad para las mujeres jóvenes de Sopela.